



## АДМИНИСТРАЦИЯ СЫСЕРТСКОГО ГОРОДСКОГО ОКРУГА ПОСТАНОВЛЕНИЕ

---

от 06.05.2014 г. № 1362

г. Сысерть

### *Об утверждении административного регламента предоставления муниципальной услуги «Предоставление жилого помещения муниципального жилищного фонда по договору социального найма на территории Сысертского городского округа»*

В соответствии с Федеральными законами от 27.07.2010 года №210-ФЗ «Об организации предоставления государственных и муниципальных услуг», от 06.10.2003 № 131-ФЗ «Об общих принципах организации местного самоуправления в Российской Федерации», руководствуясь Уставом Сысертского городского округа, принятым решением Сысертского районного Совета от 16.06.2005 года №81 (в редакции решений Думы Сысертского городского округа от 16.02.2006 № 140, от 27.04.2006 № 158, от 02.11.2006 № 191, от 13.09.2007 № 271, от 24.04.2008 № 30, от 09.12.2008 № 116, от 27.08.2009 № 177, от 29.10.2009 № 200, от 28.01.2010 № 228, от 29.05.2010 № 250, от 25.06.2010 № 265, от 25.11.2010 № 330, от 28.04.2011 № 380, от 27.10.2011 №434, от 27.10.2011 №435, от 26.04.2012 № 33, от 19.10.2012 №66, от 06.12.2012 №82, от 25.04.2013 №160, от 25.07.2013 №196, от 23.12.2013 №311),

### **ПОСТАНОВЛЯЮ:**

1. Утвердить административный регламент предоставления муниципальной услуги «Предоставление жилого помещения муниципального жилищного фонда по договору социального найма на территории Сысертского городского округа» (прилагается).

2. Опубликовать настоящее постановление в официальном издании «Вестник Сысертского городского округа».

3. Информацию о предоставлении муниципальной услуги внести в Региональный реестр государственных и муниципальных услуг (функций) Свердловской области.

4. Настоящее постановление вступает в силу на следующий день после его официального опубликования.

5. Контроль за исполнением настоящего постановления возложить на первого заместителя Главы Администрации Сысертского городского округа Сурина К.В.

Глава Сысертского городского округа

А.Г.Карамышев

## УТВЕРЖДЕН

постановлением Администрации  
Сысертского городского округа  
от 06.05.2014 г. № 1362  
«Об утверждении  
административного регламента  
предоставления муниципальной  
услуги «Предоставление жилого  
помещения муниципального  
жилищного фонда по договору  
социального найма на территории  
Сысертского городского округа»

# **АДМИНИСТРАТИВНЫЙ РЕГЛАМЕНТ ПРЕДОСТАВЛЕНИЯ МУНИЦИПАЛЬНОЙ УСЛУГИ «ПРЕДОСТАВЛЕНИЕ ЖИЛОГО ПОМЕЩЕНИЯ МУНИЦИПАЛЬНОГО ЖИЛИЩНОГО ФОНДА ПО ДОГОВОРУ СОЦИАЛЬНОГО НАЙМА НА ТЕРРИТОРИИ СЫСЕРТСКОГО ГОРОДСКОГО ОКРУГА»**

## Раздел 1. ОБЩИЕ ПОЛОЖЕНИЯ

1. Административный регламент предоставления муниципальной услуги «Предоставление жилого помещения муниципального жилищного фонда по договору социального найма на территории Сысертского городского округа» (далее - Административный регламент) разработан в целях повышения качества предоставления и доступности муниципальной услуги «Предоставление жилого помещения муниципального жилищного фонда по договору социального найма на территории Сысертского городского округа» (далее - муниципальная услуга), повышения эффективности деятельности органов местного самоуправления, создания комфортных условий для участников отношений, возникающих в процессе предоставления услуги, и определяет сроки и последовательность действий (административных процедур).

Административный регламент устанавливает порядок действий органов Сысертского городского округа в части:

предоставления жилого помещения муниципального жилищного фонда по договору социального найма;

изменения условий договора социального найма жилого помещения путем заключения дополнительного соглашения к нему;

расторжения договора социального найма жилого помещения муниципального жилищного фонда.

Административный регламент не регулирует процедуру заключения договора социального найма жилого помещения, предоставленного в порядке обмена.

2. Получателями муниципальной услуги в части предоставления жилых помещений муниципального жилищного фонда по договорам социального найма жилых помещений выступают граждане Российской Федерации или иностранные граждане (при наличии соответствующего международного договора о правовом статусе иностранных граждан в Российской Федерации), постоянно проживающие на территории Сысертского городского округа, из числа:

1) граждан, принятых на учет в качестве нуждающихся в улучшении жилищных условий до 01.03.2005;

2) малоимущих граждан, принятых на учет в качестве нуждающихся в жилых помещениях, предоставляемых по договорам социального найма;

3) граждан, принятых на учет для целей предоставления жилых помещений

государственного жилищного фонда социального использования;

4) граждан, не состоящих на учете в качестве нуждающихся в жилых помещениях, но в отношении которых вступили в законную силу решения судов о предоставлении им жилых помещений по договорам социального найма;

5) подлежащих отселению нанимателей жилых помещений по договорам социального найма в домах, подлежащих сносу;

6) нанимателей (собственников) жилых помещений в коммунальных квартирах, в которых освободилось жилое помещение муниципального жилищного фонда, являющихся малоимущими и нуждающимися в жилых помещениях или обеспеченных общей площадью жилого помещения менее нормы предоставления;

7) граждан, занимающих жилые помещения в домах, исключенных из числа общежитий.

Получателями муниципальной услуги в части изменения (расторжения) договора социального найма жилого помещения муниципального жилищного фонда являются наниматели жилых помещений муниципального жилищного фонда по договорам социального найма.

В рамках данной услуги расторжение договора социального найма жилого помещения муниципального жилищного фонда осуществляется по инициативе нанимателя.

Изменение договора социального найма жилого помещения муниципального жилищного фонда осуществляется при вселении граждан в качестве членов семьи нанимателя жилого помещения муниципального жилищного фонда по договору социального найма и в случае изменения (уточнения) площади жилого помещения.

Граждане, указанные в настоящем пункте Административного регламента, обратившиеся с заявлением о предоставлении услуги, далее именуются заявителями.

3. Предоставление жилых помещений по договору социального найма для отдельных категорий граждан имеет некоторые особенности.

4. При решении вопроса о предоставлении жилого помещения муниципального жилищного фонда по договору социального найма заявителям, указанным в [подпунктах 1 - 3 пункта 2](#) Административного регламента, производится повторная проверка обстоятельств, явившихся основанием для принятия их на учет.

Согласно [статье 57](#) Жилищного кодекса Российской Федерации жилые помещения по договору социального найма предоставляются гражданам, принятым на учет в качестве нуждающихся в жилых помещениях, в соответствии с очередностью исходя из даты принятия заявителя на такой учет, за исключением случаев, установленных [частью 2 статьи 57](#) Жилищного кодекса Российской Федерации.

При организации централизованного целевого финансирования обеспечения жильем лиц, имеющих право на меры социальной поддержки по обеспечению жильем, установленные федеральными законами и законами Свердловской области, жилые помещения по договорам социального найма предоставляются заявителям, указанным в [подпунктах 1 - 3 пункта 2](#) Административного регламента и имеющим право на такие меры социальной поддержки.

По договору социального найма жилое помещение должно предоставляться гражданам по месту их жительства (в границах соответствующего населенного пункта) с учетом нормы предоставления площади жилого помещения.

На территории Сысертского городского округа такая норма составляет 15 кв. м общей площади жилого помещения на человека в соответствии с решением Сысертского районного Совета от 28.04.2005 года № 78 «Об установлении нормы предоставления и учетной нормы площади жилого помещения».

В силу [части 3 статьи 50](#) Жилищного кодекса Российской Федерации, федеральными законами, указами Президента Российской Федерации, законами субъектов Российской Федерации, устанавливающими порядок предоставления жилых помещений по договору социального найма отдельным категориям граждан, могут быть установлены иные нормы предоставления общей площади жилого помещения.

При определении общей площади жилого помещения, предоставляемого по договору социального найма гражданину, состоящему на учете в качестве нуждающегося в жилых помещениях, имеющему в собственности жилое помещение, учитывается площадь жилого помещения, находящегося у него в собственности.

На основании [статьи 34](#) Семейного кодекса Российской Федерации для решения вопроса о предоставлении жилых помещений по договору социального найма гражданам, состоящим на учете в качестве нуждающихся в жилых помещениях, принимаются во внимание все жилые помещения, принадлежащие на праве собственности супругам заявителей и лицам, совместно проживающим с заявителями в качестве членов семьи, приобретенные ими в период брака.

При предоставлении гражданину жилого помещения по договору социального найма учитываются действия и гражданско-правовые сделки с жилыми помещениями, совершение которых привело к уменьшению размера занимаемых жилых помещений или к их отчуждению. Указанные сделки и действия учитываются за установленный законом субъекта Российской Федерации период, предшествующий предоставлению гражданину жилого помещения по договору социального найма, но не менее чем за пять лет.

Порядок определения общей площади предоставляемого жилого помещения в данном случае устанавливается законодательством субъекта Российской Федерации.

5. При решении вопроса о предоставлении жилого помещения муниципального жилищного фонда по договору социального найма заявителям, указанным в [подпункте 5 пункта 2](#) Административного регламента, согласно [статье 85](#) Жилищного кодекса Российской Федерации граждане выселяются из жилых помещений с предоставлением других благоустроенных жилых помещений по договорам социального найма, в случае если дом, в котором находится другое жилое помещение, подлежит сносу либо жилое помещение признано непригодным для проживания. Предоставляемое в этой связи жилое помещение в силу [статьи 89](#) Жилищного кодекса Российской Федерации должно быть благоустроенным применительно к условиям соответствующего населенного пункта, равнозначным по общей площади ранее занимаемому жилому помещению, должно отвечать установленным требованиям и находиться в границах данного населенного пункта. В случаях, предусмотренных федеральным законом, такое предоставляемое жилое помещение с согласия граждан, выраженного в письменной форме, может находиться в границах другого населенного пункта субъекта Российской Федерации, на территории которого расположено ранее занимаемое жилое помещение. В случаях, предусмотренных федеральным законом, гражданам, которые состоят на учете в качестве нуждающихся в жилых помещениях или имеют право состоять на данном учете, жилые помещения предоставляются в соответствии с нормой предоставления площади жилого помещения.

Перечень домов, жильцы которых подлежат отселению в связи со сносом домов, устанавливается постановлением Администрации Сысертского городского округа. Отселению также подлежат жильцы домов, расположенных на застроенных территориях, подлежащих развитию, определенных соответствующими постановлениями Администрации Сысертского городского округа.

6. При решении вопроса о предоставлении жилого помещения муниципального жилищного фонда по договору социального найма заявителям, указанным в [подпункте 6 пункта 2](#) Административного регламента, в силу [статьи 59](#) Жилищного кодекса Российской Федерации освободившееся жилое помещение в коммунальной квартире, в которой проживают несколько нанимателей и (или) собственников, на основании их заявления предоставляется по договору социального найма проживающим в этой квартире нанимателям и (или) собственникам, если они на момент освобождения жилого помещения признаны или могут быть в установленном порядке признаны малоимущими и нуждающимися в жилых помещениях.

При отсутствии в коммунальной квартире граждан, категории которых указаны в [части 1 статьи 59](#) Жилищного кодекса Российской Федерации, освободившееся жилое помещение предоставляется по договору социального найма проживающим в этой квартире нанимателям и (или) собственникам, которые могут быть в установленном

порядке признаны малоимущими и которые обеспечены общей площадью жилого помещения на одного члена семьи менее нормы предоставления, установленной решением Сысертского районного Совета от 28.04.2005 года № 78 «Об установлении нормы предоставления и учетной нормы площади жилого помещения», на основании их заявления.

7. С гражданами, занимающими жилые помещения в домах, исключенных из числа общежитий (категории заявителей, указанные в [подпункте 7 пункта 2](#) Административного регламента), договоры социального найма жилых помещений муниципального жилищного фонда заключаются в соответствии со списками граждан, зарегистрированных и постоянно проживающих в жилых помещениях в домах, исключенных из числа общежитий.

8. Заключение дополнительного соглашения к договору социального найма жилого помещения и расторжение договора социального найма жилого помещения муниципального жилищного фонда имеют некоторые особенности.

9. В соответствии со [статьей 70](#) Жилищного кодекса Российской Федерации наниматель с согласия членов своей семьи, в том числе временно отсутствующих членов своей семьи, выраженного в письменной форме, вправе вселить в занимаемое им жилое помещение по договору социального найма своего супруга, своих детей и родителей или при наличии выраженного в письменной форме согласия членов своей семьи, в том числе временно отсутствующих членов своей семьи, и наймодателя (представителя собственника муниципального жилищного фонда) - других граждан в качестве проживающих совместно с ним членов своей семьи.

Наймодатель может запретить вселение граждан в качестве проживающих совместно с нанимателем членов его семьи в случае, если после их вселения общая площадь соответствующего жилого помещения на одного члена семьи составит менее учетной нормы, установленной с решением Сысертского районного Совета от 28.04.2005 года № 78 «Об установлении нормы предоставления и учетной нормы площади жилого помещения».

На вселение к родителям их несовершеннолетних детей не требуется согласие остальных членов семьи нанимателя и согласие наймодателя.

Вселение в жилое помещение граждан в качестве членов семьи нанимателя влечет за собой изменение соответствующего договора социального найма жилого помещения (заключение дополнительного соглашения к договору социального найма жилого помещения) в части необходимости указания в данном договоре нового члена семьи нанимателя.

10. В силу [статьи 83](#) Жилищного кодекса Российской Федерации договор социального найма жилого помещения может быть расторгнут в любое время по соглашению сторон.

Наниматель жилого помещения по договору социального найма при наличии выраженного в письменной форме согласия проживающих совместно с ним членов его семьи в любое время вправе расторгнуть договор социального найма.

В случае выезда нанимателя и членов его семьи из жилого помещения договор социального считается расторгнутым со дня выезда.

11. От имени заявителя с заявлением о предоставлении муниципальной услуги вправе обратиться его представитель. Полномочия представителя при этом должны быть подтверждены в соответствии со [статьей 185](#) Гражданского кодекса Российской Федерации:

нотариально удостоверенной доверенностью;

доверенностью, приравненной к нотариально удостоверенной.

Полномочия опекуна подтверждаются решением об установлении опеки.

12. Территориальные органы Администрации Сысертского городского округа в лице специалистов (далее – уполномоченные органы) предоставляют муниципальную услугу в части:

1) предоставления жилых помещений муниципального жилищного фонда по договорам социального найма:

гражданам, принятым на учет в качестве нуждающихся в улучшении жилищных

условий до 01.03.2005 (за исключением ветеранов боевых действий на территории Афганистана, военнослужащих, уволенных в запас и приравненных к ним лиц, принятых на учет в качестве нуждающихся в улучшении жилищных условий);

малоимущим гражданам, принятым на учет в качестве нуждающихся в жилых помещениях, предоставляемых по договорам социального найма;

гражданам, принятым на учет для целей предоставления жилых помещений государственного жилищного фонда социального использования;

нанимателям жилых помещений по договорам социального найма в домах, жильцы которых подлежат отселению в связи со сносом домов;

нанимателям (собственникам) жилых помещений в коммунальных квартирах, в которых освободились жилые помещения муниципального жилищного фонда;

гражданам, занимающим жилые помещения в домах, исключенных из числа общежитий;

2) изменения договора социального найма жилого помещения муниципального жилищного фонда;

3) расторжения договора социального найма жилого помещения муниципального жилищного фонда.

Для решения вопроса о предоставлении жилого помещения муниципального жилищного фонда по договору социального найма заявителю необходимо обратиться в сельскую администрацию по месту принятия на учет нуждающихся в жилых помещениях, для решения вопроса об изменении (расторжении) договора социального найма жилого помещения муниципального жилищного фонда - в сельскую администрацию по месту нахождения жилого помещения.

Отдел строительства, жилищно-коммунального хозяйства и жилищных отношений Администрации Сысертского городского округа в лице специалиста по жилищным вопросам (далее- уполномоченный орган) предоставляет муниципальную услугу в части предоставления жилых помещений муниципального жилищного фонда по договорам социального найма:

Инвалидам, семьям, имеющим ребёнка- инвалида, инвалидам и ветеранам боевых действий, военнослужащим, членам семьи погибшего (умершего) ветерана боевых действий, принятым на учет в качестве нуждающихся в улучшении жилищных условий до 01.01.2005;

гражданам, не состоящим на учете в качестве нуждающихся в жилых помещениях, но в отношении, которых вступили в законную силу решения судов о предоставлении им жилых помещений по договорам социального найма.

График приема заявлений и документов от заявителей в территориальных органах Администрации Сысертского городского округа и отделе строительства, жилищно-коммунального хозяйства и жилищных отношений Администрации Сысертского городского округа (далее- уполномоченные органы) представлен в таблице 1.

Таблица 1

Наименование уполномоченного органа	Адрес, номер телефона	Приемные дни	Приемные часы
Администрация Сысертского городского округа (отдел строительства, жилищно-коммунального хозяйства и жилищных отношений)	г.Сысерть, ул. Ленина, 35, к. 42, тел. 6-02-56	Среда	13.00 - 17.00
		Пятница	8.00 - 12.00
Большеистокская сельская администрация Сысертского городского округа	п.Большой Исток, ул. Ленина, 119а, тел. 7-28-54	Вторник	10.00 - 12.00
		Четверг	10.00 - 12.00
Бобровская сельская администрация Сысертского городского округа	п.Бобровский, пер. Советский, 9, тел. 3-25-41	Понедельник-пятница	08.00 - 16.00
		перерыв	12.00 - 13.00



Верхнесысертская сельская администрация Сысертского городского округа	п.Верхняя Сысерть, ул. Советская, 36, тел. 6-60-63	Вторник	10.00 – 12.00
		Четверг	14.00 -16.00
Двуреченская сельская администрация Сысертского городского округа	п. Двуреченск, ул. Клубная,10, тел. 2-74-90	Понедельник	13.00 - 16.00
		Четверг	8.00 - 12.00
Кашинская сельская администрация Сысертского городского округа	с.Кашино, ул.Ленина, 43А, тел. 6-34-40	Понедельник, вторник, пятница	8.00 – 12.00 13.00 – 17.00
		Среда, четверг	13.00 – 16.00
Октябрьская сельская администрация Сысертского городского округа	п. Октябрьский, Ул. Кипучий Ключ, 1, тел. 4-52-77	Понедельник-пятница	08.00 - 16.00
		перерыв	12.00 - 13.00
Патрушевская сельская администрация Сысертского городского округа	с.Патруши,ул. Колхозная, 1, тел. 6-42-67	Понедельник-пятница	08.00 - 16.00
		перерыв	12.00 - 13.00
Южная сельская администрация Сысертского городского округа	с.Щелкун, ул Ленина, 181, тел. 2-62-72	Понедельник, среда	14.00 - 17.00
		Пятница	8.00 - 12.00

13. В предоставлении муниципальной услуги участвуют:

Управление Федеральной службы государственной регистрации, кадастра и картографии по Свердловской области (620062, г. Екатеринбург, ул. Генеральская, д. 6а, официальный сайт: <http://www.to66.rosreestr.ru>);

Пенсионный фонд Российской Федерации (г. Москва, Славянская пл., д. 4, тел. 8(495) 987-89-07, 8(495) 987-89-14, <http://www.pfrf.ru>);

Министерство внутренних дел Российской Федерации (г. Москва, ул. Садовая-Сухаревская, д. 11, тел. (495) 667-72-64, <http://www.mvd.ru>);

Федеральная налоговая служба (г. Москва, ул. Неглинная, д. 23, Приемная Федеральной налоговой службы, тел. (495) 913-03-21, <http://www.nalog.ru>);

Судебный департамент при Верховном Суде Российской Федерации (107996, г. Москва, ГСП-6, ул. Гиляровского, д. 31, корп. 2, <http://www.cdep.ru>);

организации, осуществляющие техническую инвентаризацию жилищного фонда.

14. Информирование заявителей о предоставлении муниципальной услуги осуществляют специалисты сельских администраций Сысертского городского округа и отдела строительства, жилищно- коммунального хозяйства и жилищных отношений Администрации Сысертского городского округа (далее – специалист уполномоченного органа) в рабочие дни согласно графику, указанному в [пункте 12](#) Административного регламента.

Информацию о порядке предоставления муниципальной услуги можно получить:

непосредственно в уполномоченных органах;

на официальном сайте Сысертского городского округа: [http:// www.adm.sysert.ru](http://www.adm.sysert.ru);

на информационных стендах, расположенных в местах нахождения уполномоченных органов;

на Едином портале государственных и муниципальных услуг.

15. Заявитель может обратиться за получением информации о порядке предоставления муниципальной услуги в уполномоченные органы лично либо направить обращение в письменном виде или в форме электронного документа.

Обращения в Администрацию Сысертского городского округа в форме электронного сообщения направляются на электронный адрес Администрации Сысертского городского округа: [adm\\_sgo@mail.ru](mailto:adm_sgo@mail.ru)

Информирование и консультирование заявителей по вопросам предоставления муниципальной услуги осуществляется в устной и письменной формах.

Все обращения регистрируются в электронном виде в системе электронного документооборота Лотус и (или) в журнале для регистрации обращений граждан.

Ответ на обращение, поступившее в форме электронного документа, направляется в форме электронного документа по адресу электронной почты, указанному в обращении, или в письменной форме по почтовому адресу, указанному в обращении.

Срок рассмотрения письменного или электронного обращения заявителя и направление ответа на него не превышает 30 календарных дней с момента регистрации обращения.

Максимальное время консультирования заявителя на личном приеме составляет не более 40 минут.

Информирование и консультирование заявителей осуществляются по следующим вопросам:

- о порядке представления необходимых документов для предоставления жилого помещения муниципального жилищного фонда по договору социального найма;
- об источниках получения документов, необходимых для предоставления жилого помещения муниципального жилищного фонда по договору социального найма;
- о местах и графиках приема заявителей специалистами уполномоченного органа;
- о порядке и сроках рассмотрения заявлений и документов;
- о порядке обжалования действий (бездействия) и решений, осуществляемых и принимаемых в ходе предоставления муниципальной услуги.

16. На информационных стендах размещается следующая информация:  
извлечения из законодательных и иных нормативных правовых актов, содержащих нормы, регулирующие деятельность по предоставлению муниципальной услуги;  
краткое описание порядка предоставления муниципальной услуги;  
перечень документов, необходимых для получения муниципальной услуги, а также требования, предъявляемые к этим документам;  
график приема заявителей.

17. На официальном сайте Сысертского городского округа и Едином портале государственных и муниципальных услуг размещается следующая информация:  
сведения о местонахождении, график работы, контактные телефоны, адреса электронной почты Администрации Сысертского городского округа и сельских администраций;  
извлечения из нормативных правовых актов, регулирующих предоставление муниципальной услуги;  
настоящий Административный регламент.

## Раздел 2. СТАНДАРТ ПРЕДОСТАВЛЕНИЯ МУНИЦИПАЛЬНОЙ УСЛУГИ

18. Наименование муниципальной услуги – «Предоставление жилого помещения муниципального жилищного фонда по договору социального найма на территории Сысертского городского округа».

19. Муниципальная услуга предоставляется уполномоченными органами.

В соответствии с требованиями [пункта 3 части 1 статьи 7](#) Федерального закона от 27.07.2010 N 210-ФЗ «Об организации предоставления государственных и муниципальных услуг» органы, предоставляющие муниципальную услугу, не вправе требовать от заявителя действий, в том числе согласования, необходимых для получения муниципальной услуги и связанных с обращением в государственные органы, органы местного самоуправления и организации.

В целях оптимизации и повышения качества предоставления муниципальной услуги, снижения административных барьеров, муниципальная услуга, в том числе исполняется Государственным бюджетным учреждением Свердловской области «Многофункциональный центр предоставления государственных (муниципальных) услуг (далее-МФЦ).

20. Для получения муниципальной услуги заявителям также необходимо обратиться:  
в организации, осуществляющие техническую инвентаризацию жилищного фонда;  
в организации, осуществляющие паспортное обслуживание населения (центры



регистрации граждан, товарищества собственников жилья, управляющие компании);  
в жилищные и жилищно-строительные кооперативы;  
в организации, осуществляющие оценку рыночной стоимости транспортных средств.

21. Результатом предоставления муниципальной услуги является предоставление жилого помещения муниципального жилищного фонда по договору социального найма, заключение дополнительного соглашения к договору социального найма жилого помещения муниципального жилищного фонда или расторжение договора социального найма жилого помещения муниципального жилищного фонда.

Заявителю может быть отказано в предоставлении услуги при наличии оснований для отказа, указанных в [пункте 27](#) Административного регламента.

22. Срок предоставления услуги - не свыше 30 календарных дней со дня представления заявления о предоставлении услуги (далее - заявление) и документов, предусмотренных в [пункте 24](#) Административного регламента.

23. Предоставление муниципальной услуги осуществляется в соответствии со следующими нормативными правовыми актами:

Жилищный [кодекс](#) Российской Федерации («Собрание законодательства Российской Федерации», 03.01.2005, N 1, часть 1, статья 14);

Федеральный [закон](#) от 27.07.2010 N 210-ФЗ «Об организации предоставления государственных и муниципальных услуг» («Собрание законодательства Российской Федерации», 02.08.2010, N 31, статья 4179);

[Постановление](#) Правительства Российской Федерации от 28.01.2006 N 47 «Об утверждении Положения «О признании помещения жилым помещением, жилого помещения непригодным для проживания и многоквартирного дома аварийным и подлежащим сносу или реконструкции» («Собрание законодательства Российской Федерации», 06.02.2006, N 6, статья 702);

[Закон](#) Свердловской области от 22.07.2005 N 96-ОЗ «О признании граждан малоимущими в целях предоставления им по договорам социального найма жилых помещений муниципального жилищного фонда на территории Свердловской области» (Собрание законодательства Свердловской области, 05.10.2005, N 7-4 (2005), статья 1047);

[Закон](#) Свердловской области от 22.07.2005 N 97-ОЗ «Об учете малоимущих граждан в качестве нуждающихся в предоставляемых по договорам социального найма жилых помещениях муниципального жилищного фонда на территории Свердловской области» (Собрание законодательства Свердловской области, 05.10.2005, N 7-4 (2005), статья 1048);

[Закон](#) Свердловской области от 20.02.2006 N 3-ОЗ «Об учете граждан для целей предоставления жилых помещений государственного жилищного фонда Свердловской области социального использования» (Собрание законодательства Свердловской области, 06.04.2006, N 2 (2006), статья 102);

Решение Сысертского районного Совета от 28.04.2005 N 78 «Об установлении нормы предоставления и учетной нормы площади жилого помещения».

24. Перечень документов, подлежащих представлению заявителем и (или) уполномоченным лицом для получения муниципальной услуги, приведен в таблице 2.

Таблица 2

Категория и (или) наименование представляемого документа	Форма представления документа	Примечание
1	2	3
ДОКУМЕНТЫ, ПРЕДСТАВЛЯЕМЫЕ ЗАЯВИТЕЛЕМ ДЛЯ РЕШЕНИЯ ВОПРОСА О ПРЕДОСТАВЛЕНИИ ЖИЛОГО ПОМЕЩЕНИЯ МУНИЦИПАЛЬНОГО ЖИЛИЩНОГО ФОНДА ПО ДОГОВОРУ СОЦИАЛЬНОГО НАЙМА		

<p>Заявление о предоставлении жилого помещения муниципального жилищного фонда по договору социального найма</p>	<p>Подлинник</p>	<p>Заявление оформляется в свободной форме. В заявлении указываются фамилия, имя, отчество (при наличии последнего), адрес места жительства, номер контактного телефона заявителя и адрес предоставляемого жилого помещения. Заявления граждан, категории которых указаны в <a href="#">подпунктах 1 - 3,</a> <a href="#">5 - 7 пункта 2</a> Административного регламента, подписываются подающими их гражданами и совместно проживающими с ними совершеннолетними и дееспособными членами семьи. В случае, предусмотренном в <a href="#">подпункте 4 пункта 2</a> Административного регламента, заявление подписывается заявителем</p>
<p>Документ, удостоверяющий личность, из числа следующих:</p>	<p>Копия с предъявлением подлинника или нотариально заверенная копия</p>	<p>В случаях, предусмотренных в <a href="#">подпунктах 1 - 3, 6,</a> <a href="#">7 пункта 2</a> Административного регламента, документы представляются в отношении заявителей, лиц, совместно проживающих с ними в качестве членов семьи, их супругов и (или) уполномоченных ими лиц. В случае, предусмотренном в <a href="#">подпункте 4 пункта 2</a> Административного регламента, документы представляются в отношении заявителей. В случае, предусмотренном в <a href="#">подпункте 5 пункта 2</a> Административного регламента, документы представляются в отношении заявителей, лиц, совместно проживающих с ними в качестве членов семьи</p>
<p>паспорт гражданина Российской Федерации <a href="#">&lt;*&gt;</a></p>	<p>То же</p>	<p>То же</p>
<p>вид на жительство <a href="#">&lt;*&gt;</a></p>	<p>-"-</p>	<p>-"-</p>
<p>военный билет офицера запаса <a href="#">&lt;*&gt;</a></p>	<p>-"-</p>	<p>-"-</p>
<p>военный билет солдата, матроса, сержанта, старшины, прапорщика, мичмана <a href="#">&lt;*&gt;</a></p>	<p>-"-</p>	<p>-"-</p>
<p>временное удостоверение личности гражданина Российской Федерации по <a href="#">форме N 2П&lt;*&gt;</a></p>	<p>-"-</p>	<p>-"-</p>
<p>временное удостоверение, выданное взамен военного билета офицера запаса <a href="#">&lt;*&gt;</a></p>	<p>-"-</p>	<p>-"-</p>

временное удостоверение, выданное взамен военного билета солдата, матроса, сержанта, старшины, прапорщика, мичмана <*>	-"-	-"-
общегражданский заграничный паспорт гражданина Российской Федерации	-"-	-"-
удостоверение гражданина, подлежащего призыву на военную службу <*>	-"-	-"-
свидетельство о рождении <*>	-"-	Документ представляется в отношении каждого лица, не достигшего 14 лет
Документы, подтверждающие родственные или иные отношения заявителя с совместно проживающими (проживавшими) с ним членами семьи, из числа следующих:	Копия с предъявлением подлинника или нотариально заверенная копия	В случаях, предусмотренных в <a href="#">подпунктах 1 - 3, 6, 7 пункта 2</a> Административного регламента, документы представляются в отношении заявителей, лиц, совместно проживающих (проживавших) с ними в качестве членов семьи, их супругов. В случае, предусмотренном в <a href="#">подпункте 4 пункта 2</a> Административного регламента, документы представляются в отношении лиц, указанных в решении суда. В случае, предусмотренном в <a href="#">подпункте 5 пункта 2</a> Административного регламента, документы представляются в отношении заявителей, лиц, совместно проживающих с ними в качестве членов семьи
свидетельство о заключении брака <*>	То же	То же
свидетельство о перемене имени <*>	-"-	-"-
свидетельство о рождении <*>	-"-	-"-
свидетельство об установлении отцовства <*>	-"-	-"-
свидетельство об усыновлении <*>	-"-	-"-
свидетельство о смерти <*>	-"-	Документы представляются для подтверждения факта смерти лиц, указанных в справке с места жительства, супругов заявителей, в случае если в паспорте сохраняется отметка о регистрации брака
свидетельство о расторжении брака <*>	-"-	Документы представляются для подтверждения факта расторжения брака лицами, указанными в справке с места жительства, в случае если в паспорте сохраняется отметка о регистрации брака

<p>Справка, заверенная подписью должностного лица, ответственного за регистрацию граждан по месту пребывания или по месту жительства, подтверждающая место жительства заявителя и (или) содержащая сведения о совместно проживающих с ним лицах <a href="#">&lt;*&gt;</a></p>	<p>Подлинник или нотариально заверенная копия</p>	<p>Документы представляются в отношении лиц, категории которых указаны в <a href="#">подпунктах 1 - 3, 5 - 7 пункта 2</a> Административного регламента. В случаях, предусмотренных в <a href="#">подпунктах 1 - 3, 6 пункта 2</a> Административного регламента, документы представляются в отношении заявителей, лиц, совместно проживающих с ними в качестве членов семьи, их супругов. В случае, предусмотренном в <a href="#">подпункте 5 пункта 2</a> Административного регламента, документы представляются в отношении заявителей, лиц, совместно проживающих с ними в качестве членов семьи. Заявители, относящиеся к категориям, указанным в <a href="#">подпункте 7 пункта 2</a> Административного регламента, представляют документы в отношении жилого помещения, расположенного в доме, исключенном из числа общежития</p>
<p>Правоустанавливающие документы на жилое помещение из числа следующих:</p>	<p>Копия с предъявлением подлинника, или нотариально заверенная копия, или подлинник</p>	<p>Документы представляются заявителями, категории которых указаны в <a href="#">подпунктах 1 - 3, 5 - 6 пункта 2</a> Административного регламента, в отношении жилых помещений, права на которые не зарегистрированы в Едином государственном реестре прав на недвижимое имущество и сделок с ним. В случаях, предусмотренных в <a href="#">подпунктах 1 - 3, 6 пункта 2</a> Административного регламента, документы представляются в отношении жилых помещений, занимаемых по договорам социального найма и (или) находящихся в собственности заявителей, лиц, совместно проживающих с ними в качестве членов семьи, их супругов. Заявители, категории которых указаны <a href="#">подпункте 5 пункта 2</a> Административного регламента, представляют только подлинники договоров социального найма (ордеров на вселение в жилое помещение)</p>
<p>вступивший в законную силу судебный акт (решение суда) в отношении права собственности на жилое помещение <a href="#">&lt;*&gt;</a></p>	<p>То же</p>	<p>То же</p>

договор безвозмездного пользования жилым помещением для социальной защиты отдельных категорий граждан <*>	-"-	-"-
договор социального найма жилого помещения <*>	-"-	-"-
договор найма специализированного жилого помещения <*> договор купли-продажи жилого помещения <*>	Копия с предъявлением подлинника, или нотариально заверенная копия, или подлинник	Документы представляются заявителями, категории которых указаны в <a href="#">подпунктах 1 - 3, 5 - 6 пункта 2</a> Административного регламента, в отношении жилых помещений, права на которые не зарегистрированы в Едином государственном реестре прав на недвижимое имущество и сделок с ним. В случаях, предусмотренных в <a href="#">подпунктах 1 - 3, 6 пункта 2</a> Административного регламента, документы представляются в отношении жилых помещений, занимаемых по договорам социального найма и (или) находящихся в собственности заявителей, лиц, совместно проживающих с ними в качестве членов семьи, их супругов. Заявители, категории которых указаны <a href="#">подпункте 5 пункта 2</a> Административного регламента, представляют только подлинники договоров социального найма (ордеров на вселение в жилое помещение)
договор мены жилого помещения <*>	То же	То же
договор (акт) приватизации жилого помещения <*>	-"-	-"-
договор дарения жилого помещения <*>	-"-	-"-
свидетельство о праве на наследство по закону или завещанию <*>	-"-	-"-
ордер на вселение в жилое помещение	-"-	-"-
справка жилищного или жилищно-строительного кооператива о полной выплате заявителем, являющимся членом кооператива, паевого взноса за предоставленную этому лицу кооперативом квартиру <***>	-"-	-"-
справка жилищного или жилищно-строительного кооператива о членстве в них заявителя <***>	-"-	-"-

<p>договор найма жилого помещения в жилищном фонде коммерческого использования <a href="#">&lt;*&gt;</a></p>	<p>-"-</p>	<p>Документы представляются заявителями, категории которых указаны в <a href="#">подпунктах 1 - 3, 5 - 6 пункта 2</a> Административного регламента, в отношении жилых помещений, права на которые не зарегистрированы в Едином государственном реестре прав на недвижимое имущество и сделок с ним. В случаях, предусмотренных в <a href="#">подпунктах 1 - 3, 6 пункта 2</a> Административного регламента, документы представляются в отношении жилых помещений, занимаемых по договорам социального найма и (или) находящихся в собственности заявителей, лиц, совместно проживающих с ними в качестве членов семьи, их супругов. Заявители, категории которых указаны <a href="#">подпункте 5 пункта 2</a> Административного регламента, представляют только подлинники договоров социального найма (ордеров на вселение в жилое помещение)</p>
<p>Документы, содержащие описание объекта недвижимости, из числа следующих:</p>	<p>Копия с предъявлением подлинника или нотариально заверенная копия</p>	<p>Документы представляются заявителями, категории которых указаны в <a href="#">подпунктах 1 - 3, 6, 7 пункта 2</a> Административного регламента. Категории заявителей, указанные в <a href="#">подпунктах 1 - 3, 6 пункта 2</a> Административного регламента, представляют документы в отношении жилых помещений, занимаемых по договорам социального найма и (или) находящихся в собственности заявителей, лиц, совместно проживающих с ними в качестве членов семьи, их супругов, для подтверждения факта, что последние обеспечены менее нормы предоставления либо менее учетной нормы общей площади жилого помещения. Категории заявителей, указанные в <a href="#">подпункте 7 пункта 2</a> Административного регламента, представляют документы в отношении жилого помещения, расположенного в доме, исключенном из числа общежития, для точного указания площади предоставляемого помещения в договоре социального найма. За получением документов необходимо обратиться в орган, осуществляющий техническую инвентаризацию жилищного фонда</p>



<p>технический паспорт на жилое помещение <a href="#">&lt;*&gt;</a></p>	<p>Копия с предъявлением подлинника или нотариально заверенная копия</p>	<p>Документы представляются заявителями, категории которых указаны в <a href="#">подпунктах 1 - 3, 6, 7 пункта 2</a> Административного регламента. Категории заявителей, указанные в <a href="#">подпунктах 1 - 3, 6 пункта 2</a> Административного регламента, представляют документы в отношении жилых помещений, занимаемых по договорам социального найма и (или) находящихся в собственности заявителей, лиц, совместно проживающих с ними в качестве членов семьи, их супругов, для подтверждения факта, что последние обеспечены менее нормы предоставления либо менее учетной нормы общей площади жилого помещения. Категории заявителей, указанные в <a href="#">подпункте 7 пункта 2</a> Административного регламента, представляют документы в отношении жилого помещения, расположенного в доме, исключенном из числа общежития, для точного указания площади предоставляемого помещения в договоре социального найма. За получением документов необходимо обратиться в орган, осуществляющий техническую инвентаризацию жилищного фонда</p>
<p>справка о технико-экономических показателях жилого помещения <a href="#">&lt;*&gt;</a></p>	<p>То же</p>	<p>То же</p>
<p>Документы, выдаваемые организациями, входящими в государственную, муниципальную или частную систему здравоохранения, из числа следующих:</p>	<p>-"-</p>	<p>Документы представляются при наличии у заявителей, лиц, совместно проживающих с ними в качестве членов семьи, хронического заболевания, включенного в <a href="#">Перечень</a>, приведенный в приложении N 1 к Административному регламенту. Документы представляются заявителями, категории которых, указаны в <a href="#">подпунктах 1 - 3, 6 пункта 2</a> Административного регламента</p>
<p>справка медицинского учреждения о наличии права на внеочередное получение жилья <a href="#">&lt;*&gt;</a></p>	<p>-"-</p>	<p>То же</p>
<p>справка медицинского учреждения о наличии права на дополнительную жилую площадь <a href="#">&lt;*&gt;</a></p>	<p>-"-</p>	<p>-"-</p>

справка медико-социальной экспертизы о наличии инвалидности <a href="#">&lt;*&gt;</a>	Копия с предъявлением подлинника или нотариально заверенная копия	Документы представляются при наличии у заявителей, лиц, совместно проживающих с ними в качестве членов семьи, хронического заболевания, включенного в <a href="#">перечень</a> , приведенный в приложении N 1 к Административному регламенту. Документы представляются заявителями, категории которых, указаны в <a href="#">подпунктах 1 - 3, 6 пункта 2</a> Административного регламента
Справки, подтверждающие получение доходов, подлежащих налогообложению налогом на доходы физических лиц, за три года, предшествующих году, в котором подано заявление о принятии на учет <a href="#">&lt;*&gt;</a>	Подлинник или нотариально заверенная копия	Документы представляются заявителями, категории которых указаны в <a href="#">подпунктах 2, 6 пункта 2</a> Административного регламента. Перечень доходов, подлежащих налогообложению налогом на доходы физических лиц, определен <a href="#">статьей 208</a> Налогового кодекса Российской Федерации (за исключением доходов, освобождаемых от налогообложения, предусмотренных <a href="#">статьей 217</a> Налогового кодекса Российской Федерации). За получением документов о заработке заявителю необходимо обратиться к работодателю
Правоустанавливающие документы на дачи, гаражи, иные строения, помещения, сооружения, земельные участки, из числа следующих:	Копия с предъявлением подлинника, или нотариально заверенная копия, или подлинник	Документы представляются заявителями, категории которых указаны в <a href="#">подпунктах 2, 6 пункта 2</a> Административного регламента. Документы предоставляются на все объекты недвижимого имущества (за исключением жилых помещений), находящиеся в собственности заявителей, лиц, совместно проживающих с ними в качестве членов семьи, их супругов, если право на объект недвижимости не зарегистрировано в Едином государственном реестре прав на недвижимое имущество и сделок с ним
вступивший в законную силу судебный акт (решение суда) в отношении права собственности <a href="#">&lt;*&gt;</a>	То же	То же
договор купли-продажи <a href="#">&lt;*&gt;</a>	-"-	-"-
договор мены <a href="#">&lt;*&gt;</a>	-"-	-"-
договор дарения <a href="#">&lt;*&gt;</a>	-"-	-"-

<p>Свидетельство о государственной регистрации транспортного средства <a href="#">&lt;*&gt;</a></p>	<p>Копия с предъявлением подлинника, или нотариально заверенная копия, или подлинник</p>	<p>Документ представляется заявителями, категории которых указаны в <a href="#">подпунктах 2, 6 пункта 2</a> Административного регламента, при наличии в собственности заявителей, лиц, совместно проживающих с ними в качестве членов семьи, их супругов транспортного средства. На основании <a href="#">Постановления</a> Главы Екатеринбурга от 26.06.2006 N 568 "Об организации работы по признанию граждан малоимущими в целях предоставления им по договорам социального найма жилых помещений муниципального жилищного фонда на территории муниципального образования "город Екатеринбург" к транспортным средствам, в отношении которых предоставляются документы, относятся автомобили, мотоциклы, мотороллеры, автобусы и другие самоходные машины и механизмы на пневматическом и гусеничном ходу, самолеты, вертолеты, теплоходы, яхты, парусные суда, катера, снегоходы, мотосани, моторные лодки, гидроциклы, несамоходные (буксируемые суда) и другие водные и воздушные транспортные средства, зарегистрированные в установленном порядке в соответствии с законодательством Российской Федерации</p>
<p>Отчет независимого оценщика о рыночной стоимости транспортного средства <a href="#">&lt;*&gt;</a></p>	<p>Подлинник или нотариально заверенная копия</p>	<p>То же</p>
<p>Вступивший в законную силу судебный акт (решение суда) о предоставлении заявителю жилого помещения по договору социального найма <a href="#">&lt;*&gt;</a></p>	<p>Копия с предъявлением подлинника или нотариально заверенная копия</p>	<p>Документ представляется заявителями, категории которых перечислены в <a href="#">подпункте 4 пункта 2</a> Административного регламента</p>
<p>Документы, подтверждающие право на меры социальной поддержки, из числа следующих:</p>	<p>То же</p>	<p>Представляется заявителями, имеющими право на соответствующие меры социальной поддержки, категории которых указаны в <a href="#">подпунктах 1, 3 пункта 2</a> Административного регламента</p>
<p>удостоверение ветерана Великой Отечественной войны <a href="#">&lt;*&gt;</a></p>	<p>Копия с предъявлением подлинника или нотариально заверенная копия</p>	<p>Представляется заявителями, имеющими право на соответствующие меры социальной поддержки, категории которых указаны в <a href="#">подпунктах 1, 3 пункта 2</a> Административного регламента</p>

удостоверение лица, пострадавшего вследствие политических репрессий <*>	То же	То же
удостоверение лица, пострадавшего вследствие радиационных аварий и катастроф <*>	-"-	-"-
удостоверение вынужденного переселенца <*>	-"-	-"-
Документы, являющиеся основанием для вселения в общежитие, из числа следующих:	Подлинник	Документы предоставляются заявителями, категории которых указаны в <a href="#">подпункте 7 пункта 2</a> Административного регламента
путевка	То же	То же
ордер	-"-	-"-
направление	-"-	-"-
<b>ДОКУМЕНТЫ, ПРЕДСТАВЛЯЕМЫЕ ЗАЯВИТЕЛЕМ ДЛЯ РЕШЕНИЯ ВОПРОСА О ЗАКЛЮЧЕНИИ ДОПОЛНИТЕЛЬНОГО СОГЛАШЕНИЯ К ДОГОВОРУ СОЦИАЛЬНОГО НАЙМА ЖИЛОГО ПОМЕЩЕНИЯ МУНИЦИПАЛЬНОГО ЖИЛИЩНОГО ФОНДА</b>		
Заявление о заключении дополнительного соглашения к договору социального найма жилого помещения муниципального жилищного фонда	Подлинник	Заявление оформляется в свободной форме и представляется в орган, предоставляющий муниципальную услугу. В заявлении указываются фамилия, имя, отчество (при наличии последнего), номер контактного телефона заявителя, адрес жилого помещения муниципального жилищного фонда, являющегося предметом договора социального найма, цель заключения дополнительного соглашения. В случае заключения дополнительного соглашения к договору социального найма жилого помещения муниципального жилищного фонда в связи с вселением гражданина в качестве члена семьи нанимателя такого помещения в заявлении указываются фамилия, имя, отчество лица, вселяемого в жилое помещение
Согласие всех совершеннолетних членов семьи нанимателя жилого помещения по договору социального найма на вселение в жилое помещение иных лиц в качестве членов семьи	То же	Согласие подписывается всеми совершеннолетними и дееспособными членами семьи нанимателя жилого помещения по договору социального найма. Согласие не требуется при вселении к родителям несовершеннолетних детей
Документ, удостоверяющий личность, из числа следующих:	Копия с предъявлением подлинника или нотариально заверенная копия	Документы представляются в отношении заявителей и лиц, совместно проживающих с ними в качестве членов семьи, а также лиц, вселяемых в жилое помещение
паспорт гражданина Российской Федерации <*>	То же	То же
вид на жительство <*>	-"-	-"-

военный билет офицера запаса <*>	-"-	-"-
военный билет солдата, матроса, сержанта, старшины, прапорщика, мичмана <*>	-"-	-"-
временное удостоверение личности гражданина Российской Федерации по форме N 2П<*>	-"-	-"-
временное удостоверение, выданное взамен военного билета офицера запаса <*>	-"-	-"-
временное удостоверение, выданное взамен военного билета солдата, матроса, сержанта, старшины, прапорщика, мичмана <*>	-"-	-"-
общегражданский заграничный паспорт гражданина Российской Федерации	-"-	-"-
удостоверение гражданина, подлежащего призыву на военную службу <*>	-"-	-"-
свидетельство о рождении <*>	-"-	Документ представляется в отношении каждого лица, не достигшего 14 лет
Документы, подтверждающие родственные или иные отношения заявителя с совместно проживающими (проживавшими) с ним членами семьи, из числа следующих:	-"-	Документы представляются в отношении заявителей и лиц, совместно проживающих (проживавших) с ними в качестве членов семьи, а также лиц, вселяемых в жилое помещение
свидетельство о заключении брака <*>	-"-	То же
свидетельство о перемене имени <*>	-"-	-"-
свидетельство о рождении <*>	-"-	-"-
свидетельство об установлении отцовства <*>	-"-	-"-
свидетельство об усыновлении <*>	Копия с предъявлением подлинника или нотариально заверенная копия	Документы представляются в отношении заявителей и лиц, совместно проживающих (проживавших) с ними в качестве членов семьи, а также лиц, вселяемых в жилое помещение

свидетельство о смерти <*>	То же	Документы представляются для подтверждения факта смерти лиц, указанных в справке с места жительства, их супругов, в случае если в паспорте сохраняется отметка о регистрации брака, а также, если в договоре социального найма, к которому заключается дополнительное соглашение в качестве нанимателя (члена семьи нанимателя) указан умерший член семьи
свидетельство о расторжении брака <*>	-"-	Документы представляются для подтверждения факта расторжения брака лицами, указанными в справке с места жительства, в случае если в паспорте сохраняется отметка о регистрации брака, а также, если в договоре социального найма, к которому заключается дополнительное соглашение в качестве нанимателя (члена семьи нанимателя) указан гражданин, брак с которым расторгнут
Правоустанавливающие документы на жилое помещение, из числа следующих:	Подлинник	Документы предоставляются в отношении жилого помещения, являющегося предметом дополнительного соглашения к договору социального найма
договор социального найма жилого помещения <*>	То же	То же
ордер на вселение в жилое помещение <*>	-"-	-"-
Документы, содержащие описание объекта недвижимости, из числа следующих:	Копия с предъявлением подлинника или нотариально заверенная копия	Документы представляются в отношении жилого помещения, являющегося предметом дополнительного соглашения к договору социального найма жилого помещения, в случае если такое соглашение заключается в связи с изменением (уточнением) общей площади жилого помещения, указанной в договоре социального найма. За получением документов необходимо обратиться в орган, осуществляющий техническую инвентаризацию жилищного фонда



технический паспорт на жилое помещение <*>	Копия с предъявлением подлинника или нотариально заверенная копия	Документы представляются в отношении жилого помещения, являющегося предметом дополнительного соглашения к договору социального найма жилого помещения, в случае если такое соглашение заключается в связи с изменением (уточнением) общей площади жилого помещения, указанной в договоре социального найма. За получением документов необходимо обратиться в орган, осуществляющий техническую инвентаризацию жилищного фонда
справка о технико-экономических показателях жилого помещения <*>	То же	То же
Вступивший в законную силу судебный акт (решение суда) об узаконении перепланировки жилого помещения <*>	-"-	Документы представляются в отношении жилого помещения, являющегося предметом дополнительного соглашения к договору социального найма жилого помещения, в случае если такое соглашение заключается в связи с изменением (уточнением) общей площади жилого помещения, указанной в договоре социального найма
Справка, заверенная подписью должностного лица, ответственного за регистрацию граждан по месту пребывания или по месту жительства, подтверждающая место жительства гражданина, подающего заявление и (или) содержащая сведения о совместно проживающих с ним лицах <*>	Подлинник или нотариально заверенная копия	Документы представляются в отношении жилого помещения, являющегося предметом дополнительного соглашения к договору социального найма жилого помещения
Справка о наличии (отсутствии) регистрации обременения на жилое помещение <*>	То же	Документ представляется в отношении жилого помещения, являющегося предметом дополнительного соглашения к договору социального найма, если право собственности на жилое помещение не зарегистрировано в Едином государственном реестре прав на недвижимое имущество и сделок с ним
<b>ДОКУМЕНТЫ, ПРЕДСТАВЛЯЕМЫЕ ЗАЯВИТЕЛЕМ ДЛЯ РЕШЕНИЯ ВОПРОСА О РАСТОРЖЕНИИ ДОГОВОРА СОЦИАЛЬНОГО НАЙМА ЖИЛОГО ПОМЕЩЕНИЯ МУНИЦИПАЛЬНОГО ЖИЛИЩНОГО ФОНДА</b>		

Заявление о расторжении договора социального найма жилого помещения муниципального жилищного фонда	Подлинник	Заявление оформляется в свободной форме и представляется в орган, предоставляющий муниципальную услугу. В заявлении указываются фамилия, имя, отчество (при наличии последнего), номер контактного телефона заявителя и адрес жилого помещения муниципального жилищного фонда, в отношении которого заявитель обращается с заявлением о расторжении договора социального найма. Заявление подписывается всеми совершеннолетними и дееспособными членами семьи нанимателя жилого помещения по договору социального найма
Документ, удостоверяющий личность, из числа следующих:	Копия с предъявлением подлинника или нотариально заверенная копия	Документы представляются в отношении заявителей и лиц, совместно проживающих с ними в качестве членов семьи
паспорт гражданина Российской Федерации <*>	То же	То же
вид на жительство <*>	-"-	-"-
военный билет офицера запаса <*>	-"-	-"-
военный билет солдата, матроса, сержанта, старшины, прапорщика, мичмана <*>	-"-	-"-
временное удостоверение личности гражданина Российской Федерации по форме N 2П<*>	-"-	-"-
временное удостоверение, выданное взамен военного билета офицера запаса <*>	-"-	-"-
временное удостоверение, выданное взамен военного билета солдата, матроса, сержанта, старшины, прапорщика, мичмана <*>	-"-	-"-
общегражданский заграничный паспорт гражданина Российской Федерации	-"-	-"-
удостоверение гражданина, подлежащего призыву на военную службу <*>	-"-	-"-
свидетельство о рождении <*>	-"-	Документ представляется в отношении каждого лица, не достигшего 14 лет

Справка, заверенная подписью должностного лица, ответственного за регистрацию граждан по месту пребывания или по месту жительства, о составе проживающих в освобождаемом жилом помещении <a href="#">&lt;*&gt;</a>	Подлинник или нотариально заверенная копия	Документы представляются в отношении жилого помещения, с заявлением о расторжении договора социального найма которого заявитель обратился. Документ предоставляется для проверки отсутствия лиц, зарегистрированных в данном помещении
Правоустанавливающие документы на жилое помещение из числа следующих:	Подлинник	Документы представляются в отношении жилого помещения, с заявлением о расторжении договора социального найма которого заявитель обратился
договор социального найма жилого помещения <a href="#">&lt;*&gt;</a>	То же	То же
ордер на вселение в жилое помещение <a href="#">&lt;*&gt;</a>	-"-	-"-
справка о наличии (отсутствии) регистрации обременения на жилое помещение <a href="#">&lt;*&gt;</a>	Подлинник или нотариально заверенная копия	Документ представляется в отношении жилого помещения, с заявлением о расторжении договора социального найма которого заявитель обратился, если право собственности на жилое помещение не зарегистрировано в Едином государственном реестре прав на недвижимое имущество и сделок с ним
<p><a href="#">&lt;*&gt;</a> Документ включен в перечень документов, представляемых заявителями, утвержденный <a href="#">частью 6 пункта 7</a> Федерального закона от 27.07.2010 N 210-ФЗ «Об организации предоставления государственных и муниципальных услуг».</p> <p><a href="#">&lt;*&gt;</a> Документ является результатом оказания услуги, являющейся необходимой и обязательной для предоставления муниципальной услуги.</p>		

25. Перечень документов, необходимых для предоставления муниципальной услуги, находящихся в распоряжении органов государственной власти, органов местного самоуправления и подведомственных им организаций, приведен в [таблице 3](#).

Указанные документы могут быть получены без участия заявителя в ходе межведомственного информационного обмена. Заявитель вправе по собственной инициативе представить эти документы.

В процессе предоставления муниципальной услуги запрещается требовать от заявителя:

представления документов и информации или осуществления действий, представление или осуществление которых не предусмотрено нормативными правовыми актами, регулирующими отношения, возникающие в связи с предоставлением муниципальных услуг;

представления документов и информации, которые находятся в распоряжении органов, предоставляющих государственные услуги, органов, предоставляющих муниципальные услуги, иных государственных органов, органов местного самоуправления либо подведомственных государственным органам или органам местного самоуправления организаций, в соответствии с нормативными правовыми актами Российской Федерации, нормативными правовыми актами Свердловской области и муниципальными правовыми актами, за исключением документов, включенных в определенный [частью 6 статьи 7](#) Федерального закона от 27.07.2010 N 210-ФЗ "Об организации предоставления государственных и муниципальных услуг" перечень документов.

Таблица 3

Категория и (или) наименование запрашиваемого документа	Документ, представляемый заявителями по собственной инициативе взамен запрашиваемого	
	наименование	форма представления
1	2	3
<b>ДОКУМЕНТЫ, ЗАПРАШИВАЕМЫЕ ДЛЯ РЕШЕНИЯ ВОПРОСА О ПРЕДОСТАВЛЕНИИ ЖИЛОГО МУНИЦИПАЛЬНОГО ЖИЛИЩНОГО ФОНДА ПО ДОГОВОРУ СОЦИАЛЬНОГО НАЙМА</b>		
Выписка из Единого государственного реестра прав на недвижимое имущество и сделок с ним (содержащая общедоступные сведения о зарегистрированных правах на объект недвижимости) у заявителя и членов его семьи (запрашивается в отношении всех объектов недвижимости, сведения о которых представлены заявителем в Управлении Федеральной службы государственной регистрации, кадастра и картографии по Свердловской области)	Выписка из Единого государственного реестра прав на недвижимое имущество и сделок с ним (содержащая общедоступные сведения о зарегистрированных правах на объект недвижимости) у заявителя и членов его семьи	Подлинник либо нотариально заверенная копия
Выписка из Единого государственного реестра прав на недвижимое имущество и сделок с ним о правах отдельного лица на имевшиеся (имеющиеся) у него объекты недвижимого имущества (запрашивается в отношении заявителей, лиц, совместно проживающих с ними в качестве членов семьи, их супругов в Управлении Федеральной службы государственной регистрации, кадастра и картографии по Свердловской области)	Выписка из Единого государственного реестра прав на недвижимое имущество и сделок с ним о правах отдельного лица на имевшиеся (имеющиеся) у него объекты недвижимого имущества	Подлинник либо нотариально заверенная копия
Справки о кадастровой стоимости земельных участков, находящихся в собственности заявителей, лиц, совместно проживающих с ними в качестве членов семьи, их супругов <*> (запрашивается в Управлении Федеральной службы государственной регистрации, кадастра и картографии по Свердловской области)	Справки о кадастровой стоимости земельных участков, находящихся в собственности заявителей, лиц, совместно проживающих с ними в качестве членов семьи, их супругов	Подлинник либо нотариально заверенная копия
Справка из органов внутренних дел Российской Федерации о наличии транспортного средства в собственности заявителей, лиц, совместно проживающих с ними в качестве членов семьи, их супругов <*> (запрашивается в Министерстве внутренних дел Российской Федерации)	Справка из органов внутренних дел Российской Федерации о наличии транспортного средства в собственности заявителей, лиц, совместно проживающих с ними в качестве членов семьи, их супругов	Подлинник либо нотариально заверенная копия

<p>Налоговые декларации по налогам на доходы физических лиц, единому налогу на вмененный доход, налогу, взимаемому в связи с применением упрощенной системы налогообложения, единому сельскохозяйственному налогу за последние три года, предшествующие 1 января года, в котором предоставляется жилое помещение <a href="#">&lt;*&gt;</a> (запрашивается в отношении заявителей, лиц, совместно проживающих с ними в качестве членов семьи, их супругов в Федеральной налоговой службе)</p>	<p>Налоговые декларации по налогам на доходы физических лиц, единому налогу на вмененный доход, налогу, взимаемому в связи с применением упрощенной системы налогообложения, единому сельскохозяйственному налогу за последние три года, предшествующие 1 января года, в котором предоставляется жилое помещение</p>	<p>Копии</p>
<p>Документ (справка), подтверждающая право применения индивидуальным предпринимателем упрощенной системы налогообложения на основе патента, за последние три года, предшествующие 1 января года, в котором предоставляется жилое помещение <a href="#">&lt;*&gt;</a> (запрашивается в отношении заявителей, лиц, совместно проживающих с ними в качестве членов семьи, их супругов, являющихся индивидуальными предпринимателями, в Федеральной налоговой службе)</p>	<p>Документ (справка), подтверждающий право применения индивидуальным предпринимателем упрощенной системы налогообложения на основе патента, за последние три года, предшествующие 1 января года, в котором предоставляется жилое помещение</p>	<p>Копия</p>
<p>Справка о ежемесячном пожизненном содержании, выплачиваемом пребывающему в отставке судье, за последние три года, предшествующие 1 января года, в котором предоставляется жилое помещение <a href="#">&lt;*&gt;</a> (запрашивается в отношении заявителей, лиц, совместно проживающих с ними в качестве членов семьи, их супругов, если последние являются пребывающими в отставке судьями, в судебном департаменте при Верховном Суде Российской Федерации)</p>	<p>Справка о ежемесячном пожизненном содержании, выплачиваемом пребывающему в отставке судье, за последние три года, предшествующие 1 января года, в котором предоставляется жилое помещение</p>	<p>Подлинник либо нотариально заверенная копия</p>
<p align="center"><b>ДОКУМЕНТЫ, ЗАПРАШИВАЕМЫЕ ДЛЯ РЕШЕНИЯ ВОПРОСА О ЗАКЛЮЧЕНИИ ДОПОЛНИТЕЛЬНОГО СОГЛАШЕНИЯ К ДОГОВОРУ СОЦИАЛЬНОГО НАЙМА ЖИЛОГО ПОМЕЩЕНИЯ МУНИЦИПАЛЬНОГО ЖИЛИЩНОГО ФОНДА (РАСТОРЖЕНИИ ДОГОВОРА СОЦИАЛЬНОГО НАЙМА ЖИЛОГО ПОМЕЩЕНИЯ МУНИЦИПАЛЬНОГО ЖИЛИЩНОГО ФОНДА)</b></p>		

Выписка из Единого государственного реестра прав на недвижимое имущество и сделок с ним (содержащая общедоступные сведения о зарегистрированных правах на объект недвижимости) у заявителя и членов его семьи (запрашивается в отношении жилых помещений, являющихся предметом дополнительного соглашения к договору социального найма, либо с заявлением о расторжении которых гражданин обратился, в Управлении Федеральной службы государственной регистрации, кадастра и картографии по Свердловской области)	Выписка из Единого государственного реестра прав на недвижимое имущество и сделок с ним (содержащая общедоступные сведения о зарегистрированных правах на объект недвижимости) у заявителя и членов его семьи	Подлинник либо нотариально заверенная копия
<*> Документы запрашиваются в отношении категорий заявителей, указанных в <a href="#">подпунктах 2, 6 пункта 2</a> Административного регламента		

26. Основаниями для отказа в приеме заявлений и документов являются: представление нечитаемых документов, документов с приписками, подчистками, помарками;

представление документов лицом, не уполномоченным в установленном порядке на подачу документов (при подаче документов для получения услуги на другое лицо).

27. Основаниями для отказа в предоставлении жилого помещения муниципального жилищного фонда по договору социального найма являются:

неподтверждение права заявителя на предоставление жилого помещения муниципального жилищного фонда по договору социального найма (критерии, которым должны соответствовать заявители, указаны в [пункте 2](#) Административного регламента), в том числе, если в ходе проверки, проводимой при решении вопроса о предоставлении жилого помещения категориям заявителей, указанным в [подпунктах 1 - 3 пункта 2](#) Административного регламента, установлено, что последние утратили основания, дающие им право на получение жилого помещения по договору социального найма;

представление неполного пакета документов;

отсутствие у заявителя гражданства Российской Федерации или соответствующего международного договора о правовом статусе иностранных граждан в Российской Федерации.

Основаниями для отказа в заключение дополнительного соглашения к договору социального найма жилого помещения муниципального жилищного фонда являются следующие факты:

представлен неполный пакет документов;

получена информация о наличии обременения на жилое помещение, занимаемое заявителем;

жилое помещение, занимаемое заявителем, является предметом судебного спора;

после вселения граждан в качестве проживающих совместно с заявителем членов его семьи площадь соответствующего жилого помещения на одного члена семьи составит менее учетной нормы, установленной решением Сысертского районного Совета от 28.04.2005 года № 78 «Об установлении нормы предоставления и учетной нормы площади жилого помещения»;

если жилое помещение, в отношении которого заявитель обратился с заявлением о расторжении договора социального найма жилого помещения, не является муниципальным.

Основаниями для отказа в расторжении договора социального найма жилого помещения муниципального жилищного фонда являются следующие факты:

представлен неполный пакет документов;

получена информация о наличии обременения на жилое помещение, занимаемое заявителем;

жилое помещение, занимаемое заявителем, является предметом судебного спора;



если жилое помещение, в отношении которого заявитель обратился с заявлением о расторжении договора социального найма жилого помещения, не является муниципальным;

если жилое помещение, в отношении которого заявитель обратился с заявлением о расторжении договора социального найма жилого помещения, юридически не свободно (сохраняется право пользования указанным жилым помещением);

если жилое помещение, в отношении которого заявитель обратился с заявлением о расторжении договора социального найма жилого помещения, находится в неудовлетворительном санитарно-техническом состоянии.

28. Перечень услуг, которые являются необходимыми и обязательными для предоставления муниципальной услуги, приведен в таблице 4.

Таблица 4

Наименование услуги	Порядок, размер и основания взимания платы за услугу
1	2
Выдача документов, содержащих сведения о месте жительства заявителя и совместно проживающих с ним лицах или об отсутствии проживающих в жилом помещении	Услуга предоставляется бесплатно центрами регистрации граждан, в случае если между товариществом собственников жилья или управляющей компанией, обслуживающими жилищный фонд, заключен договор с центрами регистрации граждан на паспортное обслуживание. При отсутствии такого договора услуга предоставляется товариществами собственников жилья и управляющими компаниями
Подготовка документов, содержащих описание объекта недвижимости: справки о технико-экономических показателях объекта недвижимости, технического паспорта жилого помещения	Услуга предоставляется платно организациями, осуществляющими техническую инвентаризацию жилищного фонда
Подготовка сведений (справок) о правах на объекты недвижимости (при отсутствии сведений в Едином государственном реестре прав на недвижимое имущество и сделок с ним): справок о наличии (отсутствии) регистрации обременений на недвижимое имущество	То же
Выдача справок о членстве в жилищном или жилищно-строительном кооперативе, о полной выплате паевого взноса за предоставленную кооперативом квартиру	Услуга предоставляется бесплатно жилищными, жилищно-строительными кооперативами
Выдача заключения о рыночной стоимости движимого и недвижимого имущества	Услуга выполняется за счет средств заявителя организациями частной формы собственности и (или) индивидуальными предпринимателями, имеющими выданные саморегулируемой организацией свидетельства о допуске к таким видам работ, по установленным ими расценкам или на договорной основе

Выдача Справок о доходах, полученных в виде пенсии по государственному пенсионному обеспечению и (или) трудовой пенсии, за последние три года, предшествующие 1 января года, в котором подано заявление о принятии на учет. Справка в отношении заявителей, лиц, совместно проживающих с ними в качестве членов семьи, их супругов, являющихся пенсионерами.	Услуга предоставляется бесплатно в Пенсионном фонде Российской Федерации.
Выдача Справки об инвентаризационной стоимости жилых и нежилых объектов недвижимого имущества, находящихся в собственности заявителей, лиц, совместно проживающих с ними в качестве членов семьи, их супругов	Услуга выполняется за счет средств Заявителя в организациях, осуществляющих техническую инвентаризацию жилищного фонда

29. Муниципальная услуга предоставляется бесплатно.

30. Максимальный срок ожидания в очереди при подаче заявления о предоставлении муниципальной услуги и при получении результата предоставления муниципальной услуги составляет 15 минут.

31. Срок регистрации заявления о предоставлении услуги составляет три дня.

32. Помещение, в котором предоставляется муниципальная услуга, должно соответствовать требованиям противопожарной безопасности, санитарно-эпидемиологическим правилам и нормативам.

33. Показателями доступности и качества предоставления муниципальной услуги являются:

- количество обращений за получением услуги;
- количество получателей услуги;
- количество регламентированных посещений органа власти для получения услуги;
- доступность бланков заявлений или иных документов, необходимых для предоставления услуги, в сети Интернет;
- размещение информации о порядке предоставления услуги в сети Интернет;
- возможность получения консультации специалиста по вопросам предоставления услуги по телефону, через сеть Интернет, по электронной почте, при личном обращении, при письменном обращении;
- доля заявителей, удовлетворенных результатом предоставления услуги, от общего числа опрошенных заявителей;
- количество обоснованных жалоб на нарушение положений настоящего Административного регламента;
- количество обращений в судебные органы для обжалования действий (бездействия) и (или) решений должностных лиц при предоставлении услуги.

### Раздел 3. СОСТАВ, ПОСЛЕДОВАТЕЛЬНОСТЬ И СРОКИ ВЫПОЛНЕНИЯ АДМИНИСТРАТИВНЫХ ПРОЦЕДУР (ДЕЙСТВИЙ), ТРЕБОВАНИЯ К ПОРЯДКУ ИХ ВЫПОЛНЕНИЯ

#### Глава 1. СОСТАВ АДМИНИСТРАТИВНЫХ ПРОЦЕДУР

34. В ходе предоставления муниципальной услуги выполняются следующие административные процедуры:

уведомление заявителя о предоставлении ему жилого помещения муниципального жилищного фонда по договору социального найма (при решении вопроса о предоставлении жилого помещения по договору социального найма);

прием и регистрация заявления и прилагаемых к нему документов;  
принятие решения о предоставлении (отказе в предоставлении) жилого помещения по договору социального найма;

заключение (отказ в заключении) дополнительного соглашения к договору социального найма жилого помещения муниципального жилищного фонда;

принятие решения о расторжении (об отказе в расторжении) договора социального найма жилого помещения муниципального жилищного фонда.

35. [Блок-схема](#) предоставления муниципальной услуги приведена в приложении N 2 к Административному регламенту.

## Глава 2. УВЕДОМЛЕНИЕ ЗАЯВИТЕЛЯ О ПРЕДОСТАВЛЕНИИ ЕМУ ЖИЛОГО ПОМЕЩЕНИЯ МУНИЦИПАЛЬНОГО ЖИЛИЩНОГО ФОНДА ПО ДОГОВОРУ СОЦИАЛЬНОГО НАЙМА

36. Основанием для начала исполнения административной процедуры «Уведомление заявителя о предоставлении ему жилого помещения муниципального жилищного фонда по договору социального найма» является:

в отношении категорий заявителей, указанных в [подпунктах 1 - 3 пункта 2](#) Административного регламента, - поступление в распоряжение сельских администраций и отдела Администрации жилых помещений муниципального жилищного фонда, предназначенных для предоставления гражданам, состоящим на учете в качестве нуждающихся в жилых помещениях;

в отношении категорий заявителей, указанных в [подпункте 4 пункта 2](#) Административного регламента, - поступление в распоряжение сельских администраций и отдела Администрации жилого помещения муниципального жилищного фонда, соответствующего требованиям, указанным в судебном решении;

в отношении категорий заявителей, указанных в [подпункте 5 пункта 2](#) Административного регламента, - поступление в распоряжение сельских администраций и отдела Администрации жилых помещений муниципального жилищного фонда, предназначенных для предоставления нанимателям жилых помещений в домах, жильцы которых подлежат отселению в связи со сносом.

37. В отношении категорий заявителей, указанных в [подпунктах 1 - 3 пункта 2](#) Административного регламента, специалист уполномоченного органа выполняет следующие действия:

сопоставляет общую площадь жилых помещений, предназначенных для предоставления гражданам, состоящим на учете в качестве нуждающихся в жилых помещениях, с общей площадью жилых помещений, необходимых для предоставления указанным категориям заявителей в соответствии с очередностью (общая площадь жилых помещений, подлежащих предоставлению заявителям, категории которых указаны в [подпунктах 1 - 3 пункта 2](#) Административного регламента, определяется исходя из нормы предоставления площади жилого помещения, установленной решением Сысертского районного Совета от 28.04.2005 года № 78 «Об установлении нормы предоставления и учетной нормы площади жилого помещения» либо федеральными законами, указами Президента Российской Федерации, законами субъектов Российской Федерации, регулирующими порядок предоставления жилых помещений по договорам социального найма отдельным категориям граждан);

при наличии жилых помещений муниципального жилищного фонда необходимой номенклатуры информирует заявителя по телефону, указанному в заявлении (а при его отсутствии направляет письменное уведомление по почте по адресу, указанному в заявлении), о наличии соответствующего жилого помещения;

выдает заявителю смотровой документ, дающий право на осмотр жилого помещения муниципального жилищного фонда, подлежащего предоставлению по договору социального найма (о необходимости получить смотровой документ заявитель уведомляется по телефону, указанному в заявлении, а при его отсутствии - письмом,

направляемым по адресу, указанному в заявлении);

информирует заявителя о перечне документов, необходимых для решения вопроса о предоставлении жилого помещения муниципального жилищного фонда.

38. В отношении категорий заявителей, указанных в [подпункте 4 пункта 2](#) Административного регламента, специалист уполномоченного органа выполняет следующие действия:

сопоставляет общую площадь жилых помещений, предназначенных для предоставления гражданам во исполнение судебных решений, с общей площадью жилых помещений, необходимых для предоставления в соответствии с решением суда (общая площадь жилых помещений, подлежащих предоставлению заявителям, категории которых указаны в [подпункте 4 пункта 2](#) Административного регламента, определяется в соответствии с судебным решением);

при наличии жилых помещений муниципального жилищного фонда необходимой номенклатуры информирует заявителя по телефону, указанному в заявлении (а при его отсутствии направляет письменное уведомление по почте по адресу, указанному в заявлении), о наличии соответствующего жилого помещения;

выдает заявителю смотровой документ, дающий право на осмотр жилого помещения муниципального жилищного фонда, подлежащего предоставлению по договору социального найма (о необходимости получить смотровой документ заявитель уведомляется по телефону, указанному в заявлении, а при его отсутствии - письмом, направляемым по адресу, указанному в заявлении);

информирует заявителя о перечне документов, необходимых для решения вопроса о предоставлении жилого помещения муниципального жилищного фонда.

39. В отношении категорий заявителей, указанных в [подпункте 5 пункта 2](#) Административного регламента, специалист уполномоченного органа выполняет следующие действия:

сопоставляет номенклатуру жилых помещений в домах, жильцы которых подлежат отселению в связи со сносом домов, с номенклатурой жилых помещений муниципального жилищного фонда, предназначенных для предоставления нанимателям жилых помещений, подлежащим отселению в связи со сносом домов (общая площадь жилых помещений, подлежащих предоставлению заявителям, категории которых указаны в [подпункте 5 пункта 2](#) Административного регламента, определяется с учетом положений [статьи 89](#) Жилищного кодекса Российской Федерации);

при наличии жилых помещений муниципального жилищного фонда необходимой номенклатуры информирует заявителя по телефону, указанному в заявлении (а при его отсутствии направляет письменное уведомление по почте по адресу, указанному в заявлении), о наличии соответствующего жилого помещения;

выдает заявителю смотровой документ, дающий право на осмотр жилого помещения муниципального жилищного фонда, подлежащего предоставлению по договору социального найма (о необходимости получить смотровой документ заявитель уведомляется по телефону, указанному в заявлении, а при его отсутствии - письмом, по адресу, указанному в заявлении);

информирует заявителя о перечне документов, необходимых для решения вопроса о предоставлении жилого помещения муниципального жилищного фонда.

### Глава 3. ПРИЕМ И РЕГИСТРАЦИЯ ЗАЯВЛЕНИЯ И ПРИЛАГАЕМЫХ К НЕМУ ДОКУМЕНТОВ

40. Основанием для начала исполнения административной процедуры «Прием и регистрация заявления и прилагаемых к нему документов» является поступление заявления в свободной форме и документов в сельские администрации и отдел Администрации.

41. Специалист уполномоченного органа, ответственный за прием заявлений и документов, выполняет следующие действия:

1) проверяет документы, удостоверяющие личность заявителя, лиц, совместно проживающих с ним в качестве членов семьи, их супругов, лиц, вселяемых в жилое помещение (при подаче заявления о заключении дополнительного соглашения к договору социального найма), и (или) уполномоченных ими лиц;

2) проверяет представленные документы, удостоверяясь в том, что отсутствуют основания для отказа в приеме заявления и документов, указанные в [пункте 18](#) Административного регламента;

3) сличает представленные подлинники и копии документов либо удостоверяется в том, что копии документов нотариально заверены.

42. При отсутствии оснований для отказа в приеме заявления и документов, указанных в [пункте 26](#) настоящего Административного регламента, заявителю выдается расписка в получении документов, в которой перечисляются представленные документы и указывается дата их получения.

43. При наличии оснований для отказа в приеме заявления и документов, указанных в [пункте 26](#) Административного регламента, специалист уполномоченного органа, ответственный за прием заявлений и документов, возвращает заявителю заявление и документы и устно разъясняет причину отказа.

44. Результатом административной процедуры является регистрация заявления и документов в электронном виде в системе электронного документооборота Лотус в течение трех рабочих дней со дня поступления заявления и документов в сельские администрации и Администрацию Сысертского городского округа и направление их специалисту уполномоченного органа, ответственному за рассмотрение документов, либо отказ в регистрации заявления и документов.

#### Глава 4. ПРЕДОСТАВЛЕНИЕ (ОТКАЗ В ПРЕДОСТАВЛЕНИИ) ЖИЛОГО ПОМЕЩЕНИЯ МУНИЦИПАЛЬНОГО ЖИЛИЩНОГО ФОНДА ПО ДОГОВОРУ СОЦИАЛЬНОГО НАЙМА

45. Основанием для начала административной процедуры «Принятие решения о предоставлении (отказе в предоставлении) жилого помещения по договору социального найма» является поступление заявления и документов, прошедших регистрацию, специалисту уполномоченного органа, ответственному за рассмотрение документов.

46. Специалист уполномоченного органа, ответственный за рассмотрение документов, выполняет следующие действия:

1) в течение 20 календарных дней со дня представления заявления и документов осуществляет проверку сведений, содержащихся в документах;

2) устанавливает факт полноты представления необходимых документов;

3) запрашивает в порядке межведомственного взаимодействия:

в Управлении Федеральной службы государственной регистрации, кадастра и картографии по Свердловской области сведения:

о правообладателях жилых помещений, занимаемых заявителем, лицами, совместно проживающими с ним в качестве членов семьи, их супругами;

о наличии (отсутствии) права собственности на недвижимое имущество у заявителя, лиц, совместно проживающих с ним в качестве членов семьи, их супругов;

о наличии сведений об отчуждении заявителем, лицами, совместно проживающими с ним в качестве членов семьи, жилых помещений в течение пяти лет, предшествующих рассмотрению вопроса о предоставлении жилого помещения по договору социального найма;

о кадастровой стоимости земельных участков, находящихся в собственности заявителя, лиц, совместно проживающих с ним в качестве членов семьи, их супругов;

в Пенсионном фонде Российской Федерации - сведения о доходах, полученных в виде пенсии по государственному пенсионному обеспечению и (или) трудовой пенсии, за последние три года, предшествующие 1 января года, в котором рассматривается вопрос о предоставлении жилого помещения муниципального жилищного фонда по договору

социального найма, в отношении заявителя, лиц, совместно проживающих с ним в качестве членов семьи, их супругов;

в Судебном департаменте при Верховном Суде Российской Федерации - сведения о ежемесячном пожизненном содержании, выплачиваемом пребывающему в отставке судье, за последние три года, предшествующие 1 января года, в котором рассматривается вопрос о предоставлении жилого помещения муниципального жилищного фонда по договору социального найма, в отношении заявителя, лиц, совместно проживающих с ним в качестве членов семьи, их супругов;

в Министерстве внутренних дел Российской Федерации - сведения о наличии транспортного средства в собственности заявителя, лиц, совместно проживающих с ним в качестве членов семьи, их супругов;

в Федеральной налоговой службе:

сведения о том, возникла ли у заявителя, лиц, совместно проживающих с ним в качестве членов семьи, их супругов обязанность подачи налоговых деклараций за последние три года, предшествующие 1 января года, в котором рассматривается вопрос о предоставлении жилого помещения муниципального жилищного фонда по договору социального найма;

сведения о стоимости имущества, имеющегося в собственности заявителя, лиц, совместно проживающих с ним в качестве членов семьи, их супругов, определенной в порядке, установленном федеральным законодательством для исчисления налоговой базы по налогу на имущество физических лиц;

сведения о наличии в собственности заявителя, лиц, совместно проживающих с ним в качестве членов семьи, их супругов, транспортных средств, относящихся к объекту налогообложения транспортным налогом;

копии налоговых деклараций по налогам на доходы физических лиц, единому налогу на вмененный доход, налогу, взимаемому в связи с применением упрощенной системы налогообложения, единому сельскохозяйственному налогу за последние три года, предшествующие 1 января года, в котором рассматривается вопрос о предоставлении жилого помещения муниципального жилищного фонда по договору социального найма, в отношении заявителя, лиц, совместно проживающих с ним в качестве членов семьи, их супругов;

документы (справки), подтверждающие право применения индивидуальным предпринимателем упрощенной системы налогообложения на основе патента, за последние три года, предшествующие 1 января года, в котором рассматривается вопрос о предоставлении жилого помещения муниципального жилищного фонда по договору социального найма, в отношении заявителя, лиц, совместно проживающих с ним в качестве членов семьи, их супругов;

3) устанавливает наличие (отсутствие) оснований для отказа в предоставлении муниципальной услуги, указанных в [пункте 19](#) настоящего Административного регламента.

Срок направления межведомственных запросов составляет пять рабочих дней со дня регистрации заявления и документов.

47. На основании представленных документов и сведений, полученных в ходе межведомственного взаимодействия, специалист уполномоченного органа, ответственный за рассмотрение документов, выполняет следующие действия:

в отношении категорий заявителей, указанных в [подпунктах 1 - 3, 6 пункта 2](#) Административного регламента:

устанавливает сведения о собственнике (нанимателе) жилого помещения, в котором зарегистрированы заявители;

устанавливает факт наличия или отсутствия в собственности заявителей объектов недвижимости;

устанавливает размеры общей площади жилых помещений, занимаемых заявителем и членами его семьи;

устанавливает количество лиц, зарегистрированных в жилых помещениях в качестве



членов семьи;

осуществляет расчет обеспеченности заявителя общей площадью жилого помещения;  
в отношении категорий заявителей, указанных в [подпунктах 2, 6 пункта 2](#) Административного регламента, - осуществляет расчет для определения имущественного положения заявителя (определение имущественного положения заявителя в целях признания его малоимущим осуществляется в порядке, установленном [Законом](#) Свердловской области от 22.07.2005 N 96-ОЗ «О признании граждан малоимущими в целях предоставления им по договорам социального найма жилых помещений муниципального жилищного фонда на территории Свердловской области»);

в отношении категорий заявителей, указанных в [подпункте 5 пункта 2](#) Административного регламента, - проверяет наличие дома, из которого производится отселение заявителя, в перечне домов, жильцы которых подлежат отселению в связи со сносом домов, утвержденном постановлением Администрации Сысертского городского округа, либо устанавливает тот факт, что дом, из которого производится отселение заявителя, расположен в границах застроенной территории, подлежащей развитию, определенной постановлением Администрации Сысертского городского округа;

в отношении категорий заявителей, указанных в [подпункте 7 пункта 2](#) Административного регламента, - проверяет наличие оснований для вселения в жилое помещение.

48. При отсутствии оснований для отказа в предоставлении муниципальной услуги, предусмотренных [пунктом 19](#) Административного регламента, специалист уполномоченного органа выполняет следующие действия:

1) готовит проект постановления Администрации Сысертского городского округа (распоряжения, постановления сельских администраций) о предоставлении заявителю жилого помещения муниципального жилищного фонда по договору социального найма и обеспечивают его согласование и подписание в порядке, установленном для издания муниципальных правовых актов;

2) в течение трех рабочих дней с даты принятия постановления Администрации Сысертского городского округа (распоряжения, постановления главы сельской администрации) о предоставлении заявителю жилого помещения муниципального жилищного фонда по договору социального найма готовит проект договора социального найма жилого помещения муниципального жилищного фонда и представляет его на подпись Главе Сысертского городского округа (главе сельской администрации) и заявителю;

3) информирует заявителя о необходимости подписания договора социального найма жилого помещения муниципального жилищного фонда по телефону, номер которого указан в заявлении (а при его отсутствии почтой по адресу, указанному в заявлении).

49. В случае если заявитель в течение 30 календарных дней с даты принятия постановления Администрации Сысертского городского округа (распоряжения, постановления главы сельской администрации) о предоставлении заявителю жилого помещения муниципального жилищного фонда по договору социального найма не обратился в отдел Администрации (сельскую администрацию) для подписания договора социального найма жилого помещения муниципального жилищного фонда, соответствующее постановление Администрации Сысертского городского округа (распоряжение, постановление главы сельской администрации) подлежит признанию утратившим силу.

50. При отказе заявителей, категории которых указаны в [подпунктах 1 - 3 пункта 2](#) Административного регламента, от вселения в предлагаемое жилое помещение специалист уполномоченного органа предлагает жилое помещение следующему по очереди заявителю с учетом размера общей площади предоставляемого жилого помещения.

51. При отказе заявителей, категории которых указаны в [подпункте 4 пункта 2](#) Административного регламента, от вселения в предлагаемое жилое помещение специалист уполномоченного органа предлагает другому заявителю в порядке, установленном [пунктом 30](#) Административного регламента.



52. При отказе заявителей, категории которых указаны в подпунктах указанных в [подпункте 5 пункта 2](#) Административного регламента, от вселения в предлагаемое жилое помещение специалист уполномоченного органа предлагает такое помещение другому заявителю в порядке, установленном [пунктом 39](#) Административного регламента.

53. Отказ заявителя от предоставления жилого помещения оформляется в письменном виде (в том числе на смотровом документе) и заверяется личной подписью заявителя.

54. При наличии оснований для отказа в предоставлении жилого помещения муниципального жилищного фонда по договору социального найма, предусмотренных [пунктом 27](#) Административного регламента, специалист уполномоченного органа, ответственный за рассмотрение документов, готовит проект письма об отказе в предоставлении жилого помещения муниципального жилищного фонда по договору социального найма и представляет его на подпись Главе Сысертского городского округа и главе сельской администрации.

55. Глава Сысертского городского округа и глава сельской администрации рассматривает и подписывает проект письма об отказе в предоставлении жилого помещения муниципального жилищного фонда по договору социального найма в течение трех календарных дней.

56. В течение двух рабочих дней со дня подписания письма об отказе в предоставлении жилого помещения муниципального жилищного фонда по договору социального найма документ направляется заявителю по почте, если при подаче заявления заявитель не изъявил желание обратиться за получением результата услуги лично.

Если при подаче заявления заявитель изъявил желание обратиться за получением результата услуги лично, но не обратился за письмом об отказе в предоставлении жилого помещения муниципального жилищного фонда по договору социального найма в течение двух рабочих дней со дня его подписания, документ направляется заявителю по почте.

О готовности документа заявитель информируется по телефону, указанному в заявлении.

57. Результатом административной процедуры является предоставление (отказ в предоставлении) жилого помещения по договору социального найма.

## Глава 5. ЗАКЛЮЧЕНИЕ (ОТКАЗ В ЗАКЛЮЧЕНИИ) ДОПОЛНИТЕЛЬНОГО СОГЛАШЕНИЯ К ДОГОВОРУ СОЦИАЛЬНОГО НАЙМА ЖИЛОГО ПОМЕЩЕНИЯ МУНИЦИПАЛЬНОГО ЖИЛИЩНОГО ФОНДА

58. Основанием для начала административной процедуры «Заключение (отказ в заключении) дополнительного соглашения к договору социального найма жилого помещения муниципального жилищного фонда» является регистрация в Администрации Сысертского городского округа и сельских администраций по месту нахождения жилого помещения муниципального жилищного фонда заявления о заключении дополнительного соглашения к договору социального найма жилого помещения муниципального жилищного фонда и документов, предусмотренных [пунктом 24](#) Административного регламента.

59. Специалист уполномоченного органа, ответственный за рассмотрение документов, в течение 20 календарных дней со дня регистрации заявления о заключении дополнительного соглашения к договору социального найма жилого помещения муниципального жилищного фонда выполняет следующие действия:

- 1) устанавливает факт полноты представления необходимых документов;
- 2) запрашивает в порядке межведомственного взаимодействия в Управлении Федеральной службы государственной регистрации, кадастра и картографии по Свердловской области выписку из Единого государственного реестра прав на недвижимое имущество и сделок с ним о правообладателях жилого помещения, являющегося предметом дополнительного соглашения к договору социального найма жилого помещения муниципального жилищного фонда, в том числе для проверки сведений о

зарегистрированных обременениях, ограничениях в отношении указанного помещения;

3) в случае если дополнительное соглашение в договоре социального найма заключается в связи со вселением в жилое помещение граждан в качестве членов семьи, осуществляет расчет обеспеченности общей площадью жилого помещения на одного члена семьи заявителя;

4) устанавливает наличие (отсутствие) оснований для отказа в предоставлении муниципальной услуги, указанных в [пункте 27](#) настоящего Административного регламента.

60. При наличии оснований для отказа в заключении дополнительного соглашения к договору социального найма жилого помещения муниципального жилищного фонда, указанных в [пункте 27](#) Административного регламента, специалист уполномоченного органа, ответственный за рассмотрение документов, готовит проект письма об отказе в заключении дополнительного соглашения к договору социального найма жилого помещения муниципального жилищного фонда и представляет его на подпись Главе Сысертского городского округа и главе сельской администрации.

61. Глава Сысертского городского округа и глава сельской администрации рассматривает и подписывает проект письма об отказе в заключении дополнительного соглашения к договору социального найма жилого помещения муниципального жилищного фонда в течение трех календарных дней.

62. В течение двух рабочих дней со дня подписания письма об отказе в заключении дополнительного соглашения к договору социального найма жилого помещения муниципального жилищного фонда документ направляется заявителю по почте, если при подаче заявления заявитель не изъявил желание обратиться за получением результата услуги лично.

Если при подаче заявления заявитель изъявил желание обратиться за получением результата услуги лично, но не обратился за получением письма об отказе в заключении дополнительного соглашения к договору социального найма жилого помещения муниципального жилищного фонда в течение двух рабочих дней со дня его подписания, документ направляется заявителю по почте.

О готовности документа заявитель информируется по телефону, указанному в заявлении.

63. При отсутствии оснований для отказа в заключении дополнительного соглашения к договору социального найма жилого помещения муниципального жилищного фонда, указанных в [пункте 27](#) Административного регламента, специалист уполномоченного органа, ответственный за рассмотрение документов:

1) готовит проект постановления Администрации Сысертского городского округа (постановление сельской администрации) о заключении дополнительного соглашения к договору социального найма жилого помещения муниципального жилищного фонда и обеспечивает его согласование и подписание в порядке, установленном для издания муниципальных правовых актов;

2) в течение трех рабочих дней с даты принятия постановления Администрации Сысертского городского округа (постановления сельской администрации) о заключении дополнительного соглашения к договору социального найма жилого помещения муниципального жилищного фонда готовит проект дополнительного соглашения к договору социального найма жилого помещения муниципального жилищного фонда и представляет его на подпись Главе Сысертского городского округа (главе сельской администрации) и заявителю;

3) информирует заявителя о необходимости подписания дополнительного соглашения к договору социального найма жилого помещения муниципального жилищного фонда заявитель информируется по телефону, номер которого указан в заявлении (а при его отсутствии почтой по адресу, указанному в заявлении).

64. Результатом административной процедуры является заключение (отказ в заключении) дополнительного соглашения к договору социального найма жилого помещения муниципального жилищного фонда.

## Глава 6. РАСТОРЖЕНИЕ (ОТКАЗ В РАСТОРЖЕНИИ) ДОГОВОРА СОЦИАЛЬНОГО НАЙМА ЖИЛОГО ПОМЕЩЕНИЯ МУНИЦИПАЛЬНОГО ЖИЛИЩНОГО ФОНДА

65. Основанием для начала административной процедуры «Принятие решения о расторжении (об отказе в расторжении) договора социального найма жилого помещения муниципального жилищного фонда» является регистрация в Администрации Сысертского городского округа и сельских администрациях по месту нахождения жилого помещения муниципального жилищного фонда заявления о расторжении договора социального найма жилого помещения муниципального жилищного фонда и документов, предусмотренных [пунктом 24](#) Административного регламента.

66. Специалист уполномоченного органа, ответственный за рассмотрение документов, в течение 20 календарных дней со дня регистрации заявления о расторжении договора социального найма жилого помещения муниципального жилищного фонда выполняет следующие действия:

1) устанавливает факт полноты представления необходимых документов;

2) запрашивает в порядке межведомственного взаимодействия в Управлении Федеральной службы государственной регистрации, кадастра и картографии по Свердловской области выписку из Единого государственного реестра прав на недвижимое имущество и сделок с ним о правообладателях жилого помещения, в отношении которого поступило заявление о расторжении договора социального найма жилого помещения муниципального жилищного фонда, в том числе для проверки сведений о зарегистрированных обременениях, ограничениях в отношении указанного помещения;

3) устанавливает наличие (отсутствие) оснований для отказа в предоставлении муниципальной услуги, указанных в [пункте 27](#) Административного регламента.

67. При отсутствии оснований для отказа в расторжении договора социального найма жилого помещения муниципального жилищного фонда, указанных в [пункте 27](#) Административного регламента, специалист уполномоченного органа, ответственный за рассмотрение документов, производит осмотр и, в случае если жилое помещение находится в удовлетворительном санитарно-техническом состоянии, составляет акт приема-передачи жилого помещения и ключей от него.

Акт приема-передачи жилого помещения подписывается в двух экземплярах специалистом и заявителем в день приема жилого помещения.

О дате и времени осмотра жилого помещения заявитель информируется по телефону, указанному в заявлении.

68. При наличии оснований для отказа в заключении дополнительного соглашения к договору социального найма жилого помещения муниципального жилищного фонда, указанных в [пункте 27](#) Административного регламента, специалист уполномоченного органа, ответственный за рассмотрение документов, готовит проект письма об отказе в расторжении договора социального найма жилого помещения муниципального жилищного фонда и представляет его на подпись Главе Сысертского городского округа (сельских администраций).

69. Глава Сысертского городского округа (сельских администраций) рассматривает и подписывает проект письма об отказе в расторжении договора социального найма жилого помещения муниципального жилищного фонда в течение трех календарных дней.

70. В течение двух рабочих дней со дня подписания письма об отказе в расторжении договора социального найма жилого помещения муниципального жилищного фонда документ направляется заявителю по почте, если при подаче заявления заявитель не изъявил желание обратиться за получением результата услуги лично.

Если при подаче заявления заявитель изъявил желание обратиться за получением результата услуги лично, но не обратился за получением письма об отказе в расторжении договора социального найма жилого помещения муниципального жилищного фонда в течение двух рабочих дней со дня его подписания, документ направляется заявителю по

почте.

О готовности документа заявитель информируется по телефону, указанному в заявлении.

71. Результатом административной процедуры является расторжение (отказ в расторжении) договора социального найма жилого помещения муниципального жилищного фонда.

#### Раздел 4. ПОРЯДОК И ФОРМЫ КОНТРОЛЯ ЗА ПРЕДОСТАВЛЕНИЕМ МУНИЦИПАЛЬНОЙ УСЛУГИ

72. Текущий контроль осуществляет начальник отдела строительства, жилищно – коммунального хозяйства и жилищных отношений Администрации Сысертского городского округа и главы сельских администраций Сысертского городского округа.

73. Текущий контроль осуществляется путем проведения проверок соблюдения и исполнения специалистом уполномоченного органа настоящего Административного регламента, иных нормативных правовых актов Российской Федерации.

74. Контроль за полнотой и качеством исполнения муниципальной услуги включает в себя проведение проверок, выявление и устранение нарушений порядка и сроков исполнения функции, рассмотрение обращений заявителей в ходе исполнения муниципальной услуги, содержащих жалобы на решения, действия (бездействие) специалиста уполномоченного органа.

75. В случае выявления в ходе проведенных проверок нарушений порядка и сроков исполнения муниципальной услуги виновные лица привлекаются к ответственности в соответствии с законодательством Российской Федерации и муниципальными нормативными актами.

#### Раздел 5. ДОСУДЕБНОЕ (ВНЕСУДЕБНОЕ) ОБЖАЛОВАНИЕ ЗАЯВИТЕЛЕМ РЕШЕНИЙ И ДЕЙСТВИЙ (БЕЗДЕЙСТВИЯ) ОРГАНА, ПРЕДОСТАВЛЯЮЩЕГО МУНИЦИПАЛЬНУЮ УСЛУГУ, ДОЛЖНОСТНОГО ЛИЦА, МУНИЦИПАЛЬНОГО СЛУЖАЩЕГО

76. Принятые по обращению решения и действия (бездействие) Администрации Сысертского городского округа, должностных лиц, муниципальных служащих Администрации Сысертского городского округа, ответственных за принятие решения в ходе предоставления муниципальной услуги, а также нарушение порядка предоставления муниципальной услуги могут быть обжалованы в досудебном (внесудебном) порядке (далее - досудебное обжалование).

77. Заявитель может обратиться с жалобой, в том числе в следующих случаях:

1) нарушение срока регистрации запроса заявителя о предоставлении муниципальной услуги;

2) нарушение срока предоставления муниципальной услуги;

3) требование у заявителя документов, не предусмотренных нормативными правовыми актами Российской Федерации, нормативными правовыми актами Свердловской области, муниципальными правовыми актами для предоставления муниципальной услуги;

4) отказ в приеме документов, предоставление которых предусмотрено нормативными правовыми актами Российской Федерации, нормативными правовыми актами Свердловской области, муниципальными правовыми актами для предоставления муниципальной услуги, у заявителя;

5) отказ в предоставлении муниципальной услуги, если основания отказа не предусмотрены федеральными законами и принятыми в соответствии с ними иными нормативными правовыми актами Российской Федерации, нормативными правовыми актами Свердловской области, муниципальными правовыми актами;

6) затребование с заявителя при предоставлении муниципальной услуги платы;

7) отказ органа, предоставляющего муниципальную услугу, должностного лица органа, предоставляющего муниципальную услугу, в исправлении допущенных опечаток и ошибок в выданных в результате предоставления муниципальной услуги документах либо нарушение установленного срока таких исправлений.

78. Жалоба подается в письменной форме на бумажном носителе, в электронной форме в орган, предоставляющий муниципальную услугу.

Жалобы на действия и бездействия специалистов и руководителей органов Администрации Сысертского городского округа направляются Главе Сысертского городского округа.

Запрещается направлять жалобу на рассмотрение должностному лицу, решение или действие (бездействие) которого обжалуется.

79. Жалоба может быть направлена по почте, подана лично, направлена на электронный адрес Администрации Сысертского городского округа, а также может быть принята при личном приеме заявителя.

80. Жалоба должна содержать:

1) наименование органа, предоставляющего муниципальную услугу, должностного лица органа, предоставляющего муниципальную услугу, либо муниципального служащего, решения и действия (бездействие) которых обжалуются;

2) фамилию, имя, отчество (последнее - при наличии), сведения о месте жительства Заявителя, а также номер (номера) контактного телефона, адрес (адреса) электронной почты (при наличии) и почтовый адрес, по которым должен быть направлен ответ Заявителю;

3) сведения об обжалуемых решениях и действиях (бездействии) органа, предоставляющего муниципальную услугу, должностного лица органа, предоставляющего муниципальную услугу, либо муниципального служащего;

4) доводы, на основании которых Заявитель не согласен с решением и действием (бездействием) органа, предоставляющего муниципальную услугу, должностного лица органа, предоставляющего муниципальную услугу, либо муниципального служащего. Заявителем могут быть представлены документы (при наличии), подтверждающие доводы Заявителя, либо их копии.

81. Жалоба, поступившая в орган, предоставляющий муниципальную услугу, подлежит рассмотрению должностным лицом, наделенным полномочиями по рассмотрению жалоб, в течение пятнадцати рабочих дней со дня ее регистрации, а в случае обжалования отказа органа, предоставляющего муниципальную услугу, должностного лица органа, предоставляющего муниципальную услугу, в приеме документов у Заявителя либо в исправлении допущенных опечаток и ошибок или в случае обжалования нарушения установленного срока таких исправлений - в течение пяти рабочих дней со дня ее регистрации.

82. По результатам рассмотрения жалобы орган, предоставляющий муниципальную услугу, принимает одно из следующих решений:

1) удовлетворяет жалобу, в том числе в форме отмены принятого решения, исправления допущенных органом, предоставляющим муниципальную услугу, опечаток и ошибок в выданных в результате предоставления муниципальной услуги документах, а также в иных формах;

2) отказывает в удовлетворении жалобы.

83. Не позднее дня, следующего за днем принятия решения, указанного в пункте 81 настоящего Регламента, заявителю в письменной форме и по желанию Заявителя в электронной форме направляется мотивированный ответ о результатах рассмотрения жалобы.

84. Гражданин вправе получать на свою жалобу письменный ответ, за исключением следующих случаев:

1) если в жалобе не указаны фамилия гражданина, направившего обращение, и почтовый адрес, по которому должен быть направлен ответ;

2) если в жалобе содержатся сведения о подготавливаемом, совершаемом или совершенном противоправном деянии, а также о лице, его подготавливающем, совершающем или совершившем. Жалоба подлежит направлению в государственный орган, в соответствии с его компетенцией с уведомлением гражданина о переадресации обращения;

3) если ответ по существу жалобы не может быть дан без разглашения сведений, составляющих государственную или иную охраняемую федеральным законом тайну, гражданину, направившему жалобу, сообщается о невозможности дать ответ по существу поставленного в ней вопроса в связи с недопустимостью разглашения указанных сведений;

4) при получении жалобы, в которой содержатся нецензурные либо оскорбительные выражения, угрозы жизни, здоровью и имуществу должностного лица, а также членов его семьи, обращение может быть оставлено без ответа по существу поставленных в нем вопросов с одновременным уведомлением гражданина, направившего жалобу, о недопустимости злоупотребления правом.

85. В случае установления в ходе, или по результатам рассмотрения жалобы, признаков состава административного правонарушения или преступления должностное лицо, наделенное полномочиями по рассмотрению жалоб, незамедлительно направляет имеющиеся материалы в органы прокуратуры.

86. Гражданин вправе обжаловать решения и действия (бездействие) Администрации Сысертского городского округа, должностных лиц Администрации Сысертского городского округа при предоставлении муниципальной услуги в судебном порядке, установленном законодательством Российской Федерации.

Приложение N 1  
к Административному регламенту  
предоставления муниципальной услуги  
«Предоставление жилого помещения  
муниципального жилищного фонда по  
договору социального найма на  
территории Сысертского городского  
округа»

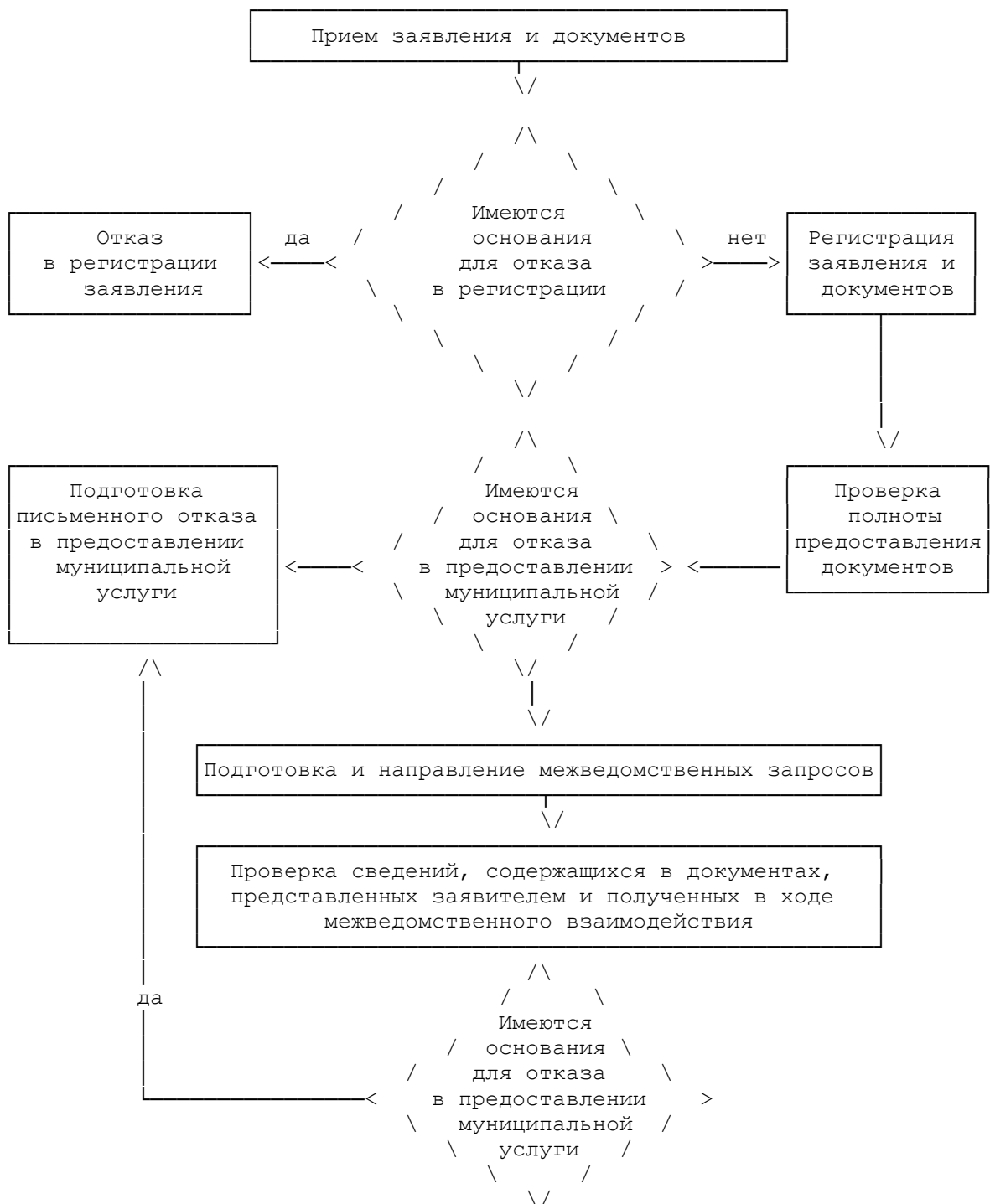
ПЕРЕЧЕНЬ  
ХРОНИЧЕСКИХ ЗАБОЛЕВАНИЙ  
(В СООТВЕТСТВИИ С МЕЖДУНАРОДНОЙ СТАТИСТИЧЕСКОЙ  
КЛАССИФИКАЦИЕЙ БОЛЕЗНЕЙ И ПРОБЛЕМ,  
СВЯЗАННЫХ СО ЗДОРОВЬЕМ (МКБ))

1. Активные формы туберкулеза с выделением микобактерий туберкулеза (МКБ A15 - A19).
2. Злокачественные новообразования, сопровождающиеся обильными выделениями (МКБ C00 - C97).
3. Хронические и затяжные психические расстройства с тяжелыми стойкими или часто обостряющимися болезненными проявлениями (МКБ F00 - F99).
4. Эпилепсия с частыми припадками (МКБ G40).
5. Гангрена конечностей (МКБ A48.0; E10.5; E11.5; E12.5; E13.5; E14.5; I70.2; R02).
6. Гангрена и некроз легкого (МКБ J85.0).
7. Абсцесс легкого (МКБ J85.2).
8. Пиодермия гангренозная (МКБ L88).
9. Множественные поражения кожи с обильным отделяемым (МКБ L98.9).
10. Кишечный свищ (МКБ K63.2).
11. Уретральный свищ (МКБ N36.0).



Приложение N 2  
к Административному регламенту  
предоставления муниципальной услуги  
«Предоставление жилого помещения  
муниципального жилищного фонда по  
договору социального найма на  
территории Сысертского городского  
округа»

БЛОК-СХЕМА  
ПРЕДОСТАВЛЕНИЯ МУНИЦИПАЛЬНОЙ УСЛУГИ  
«ПРЕДОСТАВЛЕНИЕ ЖИЛОГО ПОМЕЩЕНИЯ МУНИЦИПАЛЬНОГО  
ЖИЛИЩНОГО ФОНДА ПО ДОГОВОРУ СОЦИАЛЬНОГО НАЙМА НА ТЕРРИТОРИИ  
СЫСЕРТСКОГО ГОРОДСКОГО ООКРУГА»



Г  
\\

Подбор жилого помещения и уведомление заявителя  
(при решении вопроса о предоставлении жилого помещения  
по договору социального найма)

\\

\\

\\

Предоставление  
жилого помещения  
по договору  
социального найма

Заключение  
дополнительного  
соглашения к договору  
социального найма  
жилого помещения

Расторжение  
договора  
социального найма

\\

\\

\\

Осмотр заявителем  
жилого помещения  
муниципального  
жилищного фонда,  
предоставляемого  
по договору  
социального  
найма

Подготовка правового  
акта уполномоченного  
органа  
о заключении  
дополнительного  
соглашения

Приемка помещения,  
ключей, подписание  
акта  
приема-передачи

\\

\\

Подготовка  
правового акта  
Администрации  
Сысертского ГО,  
уполн-го органа  
о предоставлении  
жилого помещения  
по договору  
социального найма

Заключение  
дополнительного  
соглашения

\\

Заключение  
договора  
социального найма  
жилого помещения  
муниципального  
жилищного фонда  
и выдача его  
заявителю